



GAZİ ÜNİVERSİTESİ

STRATEJİK PLAN

2009-2013



# İÇİNDEKİLER

<b>1.GİRİŞ.....</b>	<b>1</b>
<b>2. GENEL BİLGİLER .....</b>	<b>3</b>
<b>3. STRATEJİK PLANLAMA SÜRECİ .....</b>	<b>6</b>
<b>4. DURUM ANALİZİ VE DEĞERLENDİRME .....</b>	<b>8</b>
4.1. Araştırma ve Yayın Faaliyetleri .....	8
4.2. Eğitim Öğretim Faaliyetleri.....	12
4.3. İnsan Kaynakları.....	14
4.5. Mali Kaynaklar .....	21
4.6. Fiziki Kaynaklar .....	23
4.7. Paydaş Analizi .....	26
4.8. SWOT (GZFT) Uygulaması ve Paydaş Memnuniyet Anketleri .....	29
4.8.1. 2006 Yılı SWOT (GZFT) Uygulaması Sonuçları .....	29
4.8.2. 2006 Yılı Öğrenci, Öğretim Elemanı ve İdari Personel Memnuniyet Anketi Sonuçları.....	31
4.9. Genel Değerlendirme.....	38
<b>5. Misyon, Vizyon, Değerler ve Vizyon Boyutları.....</b>	<b>40</b>
5.1. Misyon.....	40
5.2. Vizyon .....	40
5.3. Değerler .....	40
5.4. Vizyon Boyutları .....	41
Stratejik Plan Vizyon Boyutu ve Stratejik Amaçlar .....	42
5.5. Projelerle İlgili Birimler .....	53
<b>6. Malî Kaynak İHTİYACI .....</b>	<b>54</b>
6.1. Birim Bazında Giderler .....	54
6.2. Gelirler.....	55
<b>7. İzleme ve değerlendirme .....</b>	<b>56</b>
<b>EK- 1 .....</b>	<b>57</b>

## 1.GİRİŞ

Son yıllarda dünyada meydana gelen küresel gelişmeler sonucunda, ülkeler arasında olduğu gibi ülke içinde yer alan kurumlar arasında da rekabet unsurları ön plana çıkmaya başlamıştır. Çağdaş atılımlar ve rekabet, adeta yaşamın her alanında yoğun bir şekilde kendini göstermeye başlamıştır. Üniversiteler de kuşkusuz bu rekabet ortamında var olmak için çağdaş yönetim yaklaşımlarını benimsemek zorunda kalmışlardır. Bu bağlamda, gelişmiş ülkelerde uzun yıllardır etkin bir şekilde sürdürülmekte olan stratejik planlama çalışmaları, Türk üniversitelerinde de kaynakların rasyonel bir şekilde kullanımı zorunluluğundan daha önemli hale gelmeye başlamıştır.

Bu gerçekten hareket eden Üniversitemiz yönetimi, 2005 yılında stratejik plan çalışmalarını başlatma kararı almıştır. Bu çalışmaların başlatılmasının temelde iki nedeni vardır: Bunlardan birincisi, dünya üniversitelerinde önceki yıllarda yürürlüğe konan çağdaşlaşma ve yenileşme çalışmaları ile uyumlu bir şekilde Üniversitemizde de bu tip faaliyetleri başlatmak ve böylece mali ve fiziki kaynaklarla insan kaynaklarımızdan daha verimli ve etkin yararlanma yöntemlerini oluşturmak, kurumsal ve akademik anlamda gelişmeleri hızlandırmaktır. Üniversitemizin ulusal ve uluslararası platformlarda önder bir üniversite olabilmesi de ancak böyle mümkündür. Diğer taraftan, Yükseköğretim Kurulu'nun 2001 yılında Türkiye adına imzaladığı ve bir parçası olduğu Bologna süreci kapsamında sürdürülen kalite ve akreditasyon çalışmaları da stratejik plan çalışmalarının gerekliliğini güçlendiren bir olgudur.

Stratejik plan çalışmalarının başlatılmasının ikinci nedeni ise, ülkemizde performans esaslı bütçeleme sistemine geçilmesi sonucunda 2003 yılında kabul edilen 5018 sayılı “Kamu Mali Yönetimi ve Kontrol Kanunu”dur. Yasa, diğer kamu kurumlarında olduğu gibi Üniversitemizde de stratejik plan çalışmalarının başlatılmasını zorunlu kılmıştır.

Kuşkusuz, hazırlanan planın başarıya ulaşmasında, Üniversitemizin tüm akademik ve idari personelinin büyük sorumluluğu bulunmaktadır. Plan akademik ve idari personel tarafından benimsedikçe ve içselleştirildikçe başarıya ulaşılacaktır. Zaten, planın hazırlanması sürecinde, farkındalık, açıklık ve katılımcılık ilkelerinden hareket edilmesi de bu nedenden kaynaklanmıştır.

Yoğun çalışmalar sonucunda ortaya çıkan Üniversitemiz stratejik planı, kurumumuzun sahip olduđu beşeri, mali ve fiziki kaynakları tespit etmede ve bu kaynakların verimli ve etkin bir biçimde kullanılmasını sağlamada üniversite yönetimine ve çalışanlarına bir kılavuz olacaktır. Ayrıca, kaynakların etkin kullanımının yanı sıra, Üniversitemizdeki tüm akademik ve idari birimler arasındaki işbirliğini ve koordinasyonu arttırarak kurumumuzun akademik gelişiminde de önemli bir rol oynayacaktır.

## 2. GENEL BİLGİLER

Gazi Üniversitesinin tarihi Cumhuriyetin ilk yıllarına uzanmaktadır. Üniversitenin kuruluşunun temelini, Türkiye Cumhuriyetinin aydın öğretmenlerini yetiştirmek üzere 1926 yılında kurulan “Orta Muallim Mektebi ve Terbiye Enstitüsü” oluşturmuştur. Enstitünün adı önce 1929 yılında “Gazi Orta Muallim Mektebi ve Terbiye Enstitüsü” daha sonra 1976 yılında “Gazi Eğitim Enstitüsü” olarak değiştirilmiştir. Gazi Üniversitesi, bu Enstitü ile 1935 yılında kurulan “Ankara Yüksek Teknik Öğretmen”, “Ankara Kız Yüksek Teknik Öğretmen”, 1952 yılında kurulan “Ankara İktisadi Ticari İlimler Akademisi”, 1973 yılında kurulan “Ankara Mühendislik Mimarlık Akademisi” ve bağlı birimlerinin 1982 yılında çıkarılan 2809 sayılı yasa ile bir araya getirilmeleri sonucunda kurulmuştur. Üniversitenin kuruluşunda 9 fakülte, 12 yüksek okul, 4 enstitü yer almıştır.

Kuruluşu ile birlikte hızla büyüyen ve ulusal düzeyde kendini kabul ettirerek uluslararası düzeyde ilişkiler geliştiren Gazi Üniversitesi diğer taraftan da Çankırı, Çorum, Kastamonu ve Kırşehir illerinde değişik fakülteler kurup geliştirerek bu illerimize de birer üniversite kazandırmıştır. Bu boyutları ile öncü niteliği gösteren Üniversitemiz 14 fakülte, 4 yüksek okul, 8 meslek yüksek okulu ve 6 enstitüyle eğitim-öğretim hizmetini sürdürmektedir. Toplam 56.212 öğrenciye ön lisans, lisans ve lisansüstü eğitim veren Üniversitemizde, ayrıca, bilimsel araştırmaları organize etmek, toplumla bütünleşmek gibi gereksinimlere cevap vermek üzere kurulan 42 araştırma merkezi de hizmet vermektedir. Gazi Üniversitesi’nde yer alan fakülte, yüksekokul, meslek yüksekokulu ve enstitülerde bulunan öğrenci, öğretim üyesi ve yardımcılarının dağılımı aşağıda Tablo 1’de gösterilmiştir.

**Tablo 1. Birimler Bazında Öğretim Üyesi, Öğretim Üyesi Yardımcısı ve Öğrenci Sayıları (2007 Aralık Sonu İtibariyle)**

Birimler	Öğretim Üyesi Sayısı	Öğretim Üyesi Yardımcıları Sayısı*	Öğrenci Sayısı	Öğretim Üyesi Başına Öğrenci Sayısı
Diş Hekimliği Fakültesi	94	85	493	5
Eczacılık Fakültesi	67	39	485	7
Endüstriyel Sanatlar Eğitim Fakültesi	43	34	1417	33
Fen - Edebiyat Fakültesi	203	104	4847	24
Gazi Eğitim Fakültesi	247	139	9418	38
Güzel Sanatlar Fakültesi	10	10	59	6
Hukuk Fakültesi	27	19	691	26
İktisadi ve İdari Bilimler Fakültesi	124	76	6553	53
İletişim Fakültesi	35	28	894	26
Mesleki Eğitim Fakültesi	95	73	3315	35
Mühendislik ve Mimarlık Fakültesi	149	138	4009	27
Teknik Eğitim Fakültesi	115	93	6272	55
Tıp Fakültesi	373	633	1124	3
Ticaret ve Turizm Eğitim Fakültesi	34	32	1947	57
Beden Eğitimi ve Spor Yüksekokulu	38	20	1309	34
Hemşirelik Yüksekokulu	12	12	315	26
Yabancı Diller Yüksekokulu**	0	0	0	
Dr.Refik Saydam Sağlık Yüksekokulu	0	0	0	
Ankara Meslek Yüksekokulu	13	9	831	64
Atatürk Meslek Yüksekokulu	1	2	2743	2743
Beypazarı Teknik Bilimler M.Y.O**	0	0	178	
Gazi Meslek Yüksekokulu	0	8	671	
Maliye M.Y.O.	0	0	0	
Polatlı Teknik Bilimler M.Y.O**	1	7	0	
Sağlık Hizmetleri Meslek Yüksekokulu	3	8	363	121
Tapu Kadastro Meslek Yüksekokulu	3	9	160	53
Bilişim Enstitüsü	0	0	136	
Eğitim Bilimleri Enstitüsü**	0	6	3067	
Fen Bilimleri Enstitüsü**	2	23	1644	822
Kazaları Araştırma ve Önleme Enstitüsü	1	1	0	
Sağlık Bilimleri Enstitüsü**	0	20	708	
Sosyal Bilimler Enstitüsü**	0	11	2563	
Rektörlük	1	237		
Yükseköğretim Kanununun 38. maddesi kapsamında görevlendirilen öğretim üyeleri	18	5		
<b>TOPLAM</b>	<b>1709</b>	<b>1881</b>	<b>56.212</b>	

\* Öğretim Görevlisi, Araştırma Görevlisi, Uzman ve Okutmanlar

\*\* Öğretim üyesi sayısının “0” olarak gösterildiği birimlerde, eğitim – öğretim faaliyetleri, kendi öğretim üyesi yardımcılarının yanı sıra kadroları ilgili fakültede bulunan öğretim üyeleri tarafından sağlanmaktadır.

Eđitim, fen-teknik, sađlık ve sosyal bilimler odaklı eđitimin yanı sıra, sanat ve spor alanlarında da çeřitlilik ve zenginlik ieren Gazi niversitesi, Ankara merkezi ve yakın evresinde deđiřik yerleřkelerde faaliyetini srdrmektedir. niversite birimlerinin, yerleřkeler itibariyle dađılımı Őyledir:

- Merkez Kampus: Rektrlk, Merkez Ktphane, Gazi Eđitim Fakltesi, Teknik Eđitim Fakltesi, Fen – Edebiyat Fakltesi, Eczacılık Fakltesi, Beden Eđitimi ve Spor Yksekokulu ile Hemřirelik Yksekokulu
- Beřevler Blgesi: İktisadi ve İdari Bilimler Fakltesi, Mesleki Eđitim Fakltesi, Ankara Meslek Yksekokulu ve Tıp Fakltesi,
- Maltepe Blgesi: Mhendislik Mimarlık Fakltesi ile Enstitler,
- Emek Kampus: Diř Hekimliđi Fakltesi, İletiřim Fakltesi ve Hukuk Fakltesi,
- Tunus Caddesi: Gzel Sanatlar Fakltesi,
- Glbařı Kampus: Ticaret ve Turizm Eđitim Fakltesi, Tıp Fakltesi Ekleri, Teknokent, Endstriyel Sanatlar Eđitim Fakltesi, Sađlık Hizmetleri Meslek Yksekokulu, Bazı Arařtırma Birim ve Laboratuvarları,
- ubuk Kampus: Atatrk ve Gazi Meslek Yksek Okulları,
- ankaya Blgesi: Tapu ve Kadastro Meslek Yksekokulu

Ankara'nın Akyurt, Polatlı ve Beypazarı ilelerinde de meslek yksekokulları faaliyet gstermektedir.

Diđer taraftan, Gazi niversitesi, henz planlama ve yatırım kararlarının alınmadıđı, Ankara ili merkezinde bulunan Sđtz blgesindeki bazı parseller ile Temelli blgelerinde yer alan kampus alanlarına da sahiptir.

### 3. STRATEJİK PLANLAMA SÜRECİ

Üniversitemizin stratejik planını hazırlamak üzere 10 Kasım 2005 tarihinde tüm akademik ve idari birimleri temsil edebilecek şekilde farklı fakülte, enstitü, meslek yüksekokulu yüksekokul ve idari personel temsilcilerinden oluşan 39 kişilik Stratejik Planlama Hazırlama Genel Komisyonu kurulmuştur. Bu komisyon daha etkin bir şekilde çalışmak için alt komisyonlar oluşturup, çalışmalarını sürdürmüştür. 2006 yılının Aralık ayında çalışmalarını tamamlayan Komisyon hazırlamış olduğu 2007-2010 yılı Stratejik Plan Taslağını Üniversitemiz Senatosuna sunmuştur. Senato'nun onayını alan Plan Üniversitemiz yönetimi tarafından benimsenmiş ve Planın gerekleri yerine getirilmek için çalışılmaya başlanmıştır. Ancak 2006 yılında Devlet Planlama Teşkilatı Müsteşarlığı tarafından yayınlanan 'Kamu İdarelerinde Stratejik Planlamaya İlişkin Usul ve Esaslar Hakkında Yönetmelik' e ekli 1 sayılı cetvelde Üniversitemizin 2009–2013 dönemini kapsayan Stratejik Planının 31.01.2008 tarihine kadar Devlet Planlama Teşkilatı Müsteşarlığı'na gönderilmesi gerektiği belirtildiğinden yeni bir stratejik planlama çalışması zorunlu görülmüştür. Mayıs 2007'de başkanlığını Rektör Yardımcımız Prof. Dr. Tuba Ongun'un, Başkan Yardımcılığını Rektör Yardımcımız Prof. Dr. Tülin Oygür' ün yaptığı aşağıda isimleri ve görevleri belirtilmiş olan 12 kişilik Stratejik Planlama Kurulu oluşturulmuştur. Kurul, 2008'de de mevcut planın uygulanmaya devam edilmesi, 2009 ve 2010 yıllarını kapsayan projelerin güncellenerek yeni plana aktarılması ve 2009 – 2013 yılları için yeni projelendirme çalışmalarının yapılması kararını alarak çalışmalarına başlamıştır. Bu kapsamda mevcut projeler gözden geçirilip 2007 yılı sonuna kadar gerçekleştirilmiş olanlar ve 2008 de uygulamaya koyulacak olanlar belirlenmiş ve plandan çıkarılmasına karar verilmiştir. Kurul toplantılarında ayrıca 2009–2013 yılları için yeni projeler üzerinde çalışılmış, bunlardan planda yer alacak olanlara karar verilmiştir.



**Tablo 2. Stratejik Plan Kurulu Üyeleri**

	ADI SOYADI	GÖREVİ	BİRİMİ
Kurul Başkanı	Prof. Dr. M. Tuba ONGUN	Rektör Yrd.	Rektörlük
Kurul Başkan Yrd.	Prof. Dr. Tülin OYGÜR	Rektör Yrd.	Rektörlük
Üye	Prof. Dr. Ömer Faruk ÇOLAK	Gen. Sekreter	Rektörlük
Üye	Prof. Dr. Ziya UTKUTUĞ	Öğretim Üyesi	Mühendislik- Mimarlık Fak.
Üye	Prof. Dr. Hamza GAMGAM	Öğretim Üyesi	Fen Edebiyat Fak.
Üye	Doç. Dr. Galip YÜKSEL	Öğretim Üyesi	Gazi Eğitim Fak.
Üye	Yrd. Doç. Dr. Duran BÜLBÜL	Öğretim Üyesi	İktisadi İdari Bilimler Fak.
Üye	Dilaver YAR	Başkan	Öğrenci İşleri Dai. Bşk.
Üye	Selçuk SAVAŞ	Başkan	Sağlık Kültür Spor Dai. Bşk.
Üye	Orhan DÂNA	Başkan	Strateji Geliştirme Dai. Bşk.
Üye	Ali YILMAZ	Müdür Vekili	Strateji Geliştirme Dai. Bşk.
Üye	Emre ÇAKIR	Memur	Strateji Geliştirme Dai. Bşk.
Üye	Hatice KESMEZ	Memur	Strateji Geliştirme Dai. Bşk.
Üye	Esin ÖZDEMİR	Memur	Strateji Geliştirme Dai. Bşk.

**Tablo 3. Stratejik Plan Kurulu Çalışma Programı**

HAFTALAR	KONU
1. - 2.	Konu Hakkında İnceleme, Araştırma ve Hazırlık
	Stratejik Planlama Sürecinin Planlanması
	Stratejik Planlama Kurulunun Oluşturulması ve Onayı
3. - 4.	Tüm Üniversite Yetkililerinin Bilgilendirilmesi
	Stratejik Planlama Çalışma Grubunun Oluşturulması
	Stratejik Planlama Çalışma Grubunun Süreç Hakkında Eğitimi
	Durum Analizi Hakkında Eğitim
	Tüm Harcama Birimlerinin Bilgilendirilmesi
5. - 6.	Web sayfasına Paydaş görüşü sayfası açılması
	Üniversitemize Bağlı Tüm Harcama Birimlerinin Paydaş Analizi Çalışması
7. - 8.	Üniversitemize Bağlı Tüm Harcama Birimlerinin GZFT ve PEST Analizi Çalışması
	Stratejik Planlama Ekibinin Paydaş Analizi, GZFT* ve PEST * Analizi Değerlendirmesi
9. - 10.	Stratejik Planlama Ekibinin Önerileri ve Stratejik Konuları Tespiti
11. - 12	Birim Çalışmalarının Stratejik Planlama Kuruluna Raporlanması
13.	S.P.Ç.G.Misyon-Vizyon-Str.Amaçlar-Hedef-Faaliyet- Performans Programı Konusunda Eğitimi
14. - 15.	Misyon-Vizyon-İlkeler Çalışması
16. - 17.	Stratejik Planlama Ekibinin Misyon-Vizyon-İlkeler Değerlendirmesi
	Üniversitemize Bağlı Tüm Harcama Birimlerinin Stratejik Amaçlar-Hedefler-Faaliyet-Proje Tespiti
18. -19. - 20.	Stratejik Planlama Ekibinin Stratejik Amaçlar-Hedefler-Faaliyet ve Projeleri Tahlili
	Maliyetlendirme Çalışmalarının Yapılması
	Çalışmaların Makama ve Str.Planlama Kuruluna Raporlanması
21. -22.	Üniversitemize Bağlı Tüm Harcama Birimlerinin Performans Programı Çalışması
	Performans Programının Belirlenmesi
23. - 24.	Stratejik Planın Gözden Geçirilmesi ve Üst Yöneticinin Onayına Sunulması
25. -26.	Kurumsal Stratejik Planın DPT'ye Onaya Gönderilmesi

\*Kurum analizi yöntemleri: GZFT(Güçlü-Zayıf, Fırsat-Tehdit), PEST(Politik, Ekonomik, Sosyal, Teknolojik)

#### **4. DURUM ANALİZİ VE DEĞERLENDİRME**

Durum analizi, Üniversitemizin sahip olduğu kaynakların niteliği ve niceliği hakkında bilgi sağlayarak bu kaynakların daha verimli ve etkin bir şekilde kullanılması açısından yönlendirici özelliğe sahiptir. 2007-2010 Stratejik Planı'nda, Üniversitenin genel fiziki ve insan kaynaklarının envanteri çıkartıldıktan sonra SWOT (GZFT) çalışmaları da gerçekleştirilerek durum analizi yapılmıştır. 2009–2013 Stratejik Planı hazırlanırken durum analizi kısmındaki veriler elde edilen son rakamlara göre güncellenmiştir. Ancak SWOT analizi 3 yıllık dönemler halinde hazırlanacağından SWOT verilerinde herhangi bir değişiklik yapılmamıştır. Durum analizi sırasında ele alınan konular şunlardır:

1. Araştırma ve Yayın Faaliyetleri
2. Eğitim - Öğretim Faaliyetleri
3. İnsan Kaynakları
4. Hizmetler
5. Mali Kaynaklar
6. Fiziki Kaynaklar
7. Paydaş Analizi
8. SWOT (GZFT) Uygulaması ve Paydaş Memnuniyet Anketleri

##### **4.1. Araştırma ve Yayın Faaliyetleri**

Üniversiteler bilginin derlenip üretildiği ve geniş bir sosyo-kültürel çevreyle bütünleştirildiği kurumlardır. Araştırma ve yayın faaliyetleri ulusal ve uluslararası düzeyde üniversitenin performansını belirleyen temel bir kriter olarak izlenmektedir. 2002-2007 yılları arasında Üniversitemiz bünyesinde tamamlanan ve devam eden projelerin sayıları ve desteklenen miktarları, destekleyen kurum bazında yıllar itibariyle aşağıdaki tabloda gösterilmiştir. Tablo incelendiğinde belirtilen dönemde 81.832.330 YTL'lik destekle 2.463 adet projenin yürütüldüğü görülmektedir. 2007 yılı TÜBİTAK tarafından desteklenen projelerden 1 adedinin ödenekleri henüz serbest bırakılmadığından, tabloda gözükten 1.387.886 YTL'lik tutar diğer 10 adet projeye aittir. 2002-2007 dönemine ilişkin projelerin % 91,43'ü üniversite kaynaklarıyla yürütülmüştür. 2007 itibariyle 1.016 adedi 2002-2006

dönemi Bilimsel Araştırma Projelerine ait olmak üzere toplam 1.461 adet proje devam etmektedir. Bu projelerin desteklenen toplam miktarı 25.336.916 YTL'dir.

**Tablo 4. Üniversitemiz Bünyesinde Desteklenen Projeler (2002 – 2007)**

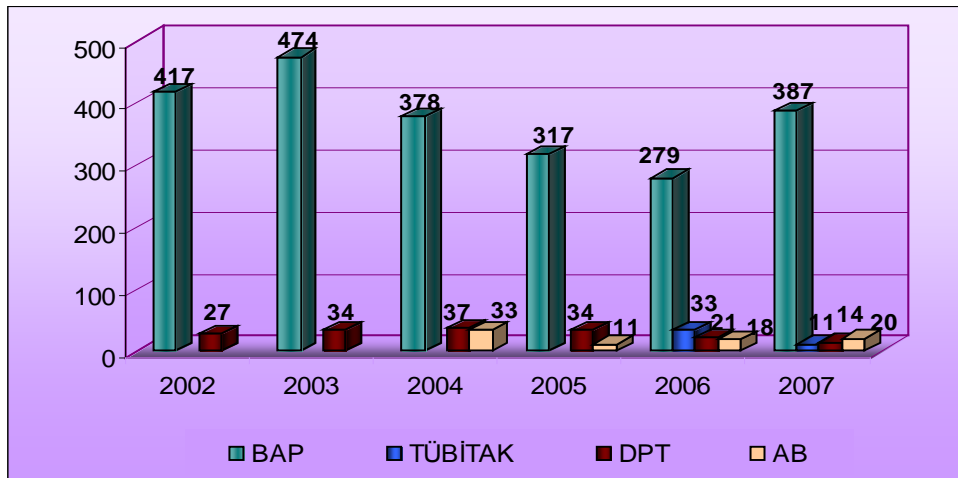
PROJELER		YILLAR						TOPLAM
		2002	2003	2004	2005	2006	2007	
BAP	PROJE SAYISI	417	474	378	317	279	387	2.252
	DESTEKLENEN MİKTAR (YTL)	3.905.721	10.606.942	9.016.000	7.104.000	9.539.000	8.116.226	48.287.889
TÜBİTAK	PROJE SAYISI					33**	11*	44
	DESTEKLENEN MİKTAR (YTL)					1.423.615	1.387.886	2.811.501
DPT	PROJE SAYISI	27	34	37	34	21	15	167
	DESTEKLENEN MİKTAR (YTL)	3.735.000	5.000.000	6.601.000	4.221.000	4.797.000	6.968.000	31.322.000
AB	PROJE SAYISI			33	11	18	20	82
	DESTEKLENEN MİKTAR (YTL)	3.735.000	5.000.000	2.104.818	572.056	1.750.808	530.744	13.693.425
TOPLAM	PROJE SAYISI	444	508	415	351	333	401	2.463
	DESTEKLENEN MİKTAR (YTL)	7.640.721	15.606.942	15.617.000	11.325.000	15.759.615	15.883.052	81.832.330

\* 1 adet projenin TÜBİTAK tarafından ödenekleri serbest bırakılmamıştır.

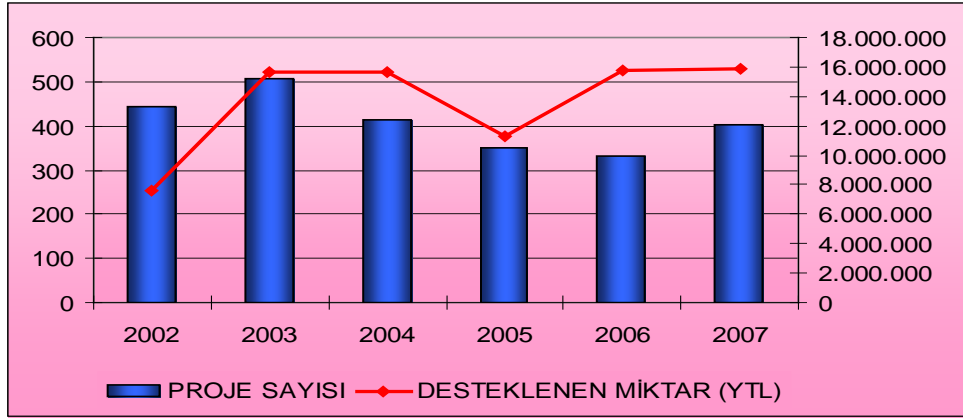
\*\* Bu sayı daha önceki yıllarda başlayan ve 2006 da devam eden projeleri de kapsamaktadır.

Aşağıdaki grafik yıllar itibariyle desteklenen proje sayılarını göstermektedir. 2002-2007 yılları arasında Üniversitemiz kaynaklarıyla yılda ortalama 375 adet proje yürütülmüştür. 2007 yılında lisansüstü bilimsel araştırma projelerine 10.000 YTL limit konması suretiyle desteklenen proje sayısı bir önceki yıla göre % 38'lik bir artışla 387 ye ulaşmıştır.

**Şekil 1. Üniversitemiz Bünyesinde Desteklenen Projeler (2002 – 2007)**



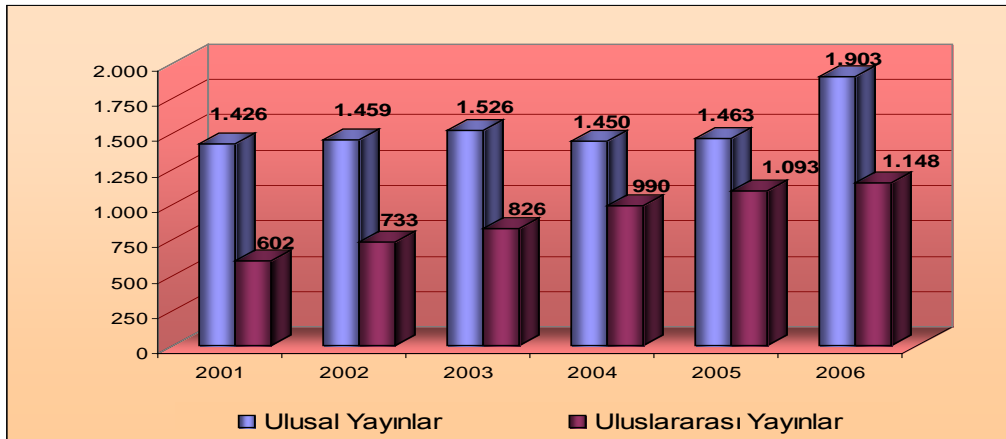
**Şekil 2. Üniversitemiz Bünyesindeki Projelere Sağlanan Destek Miktarı (2002 – 2007)**



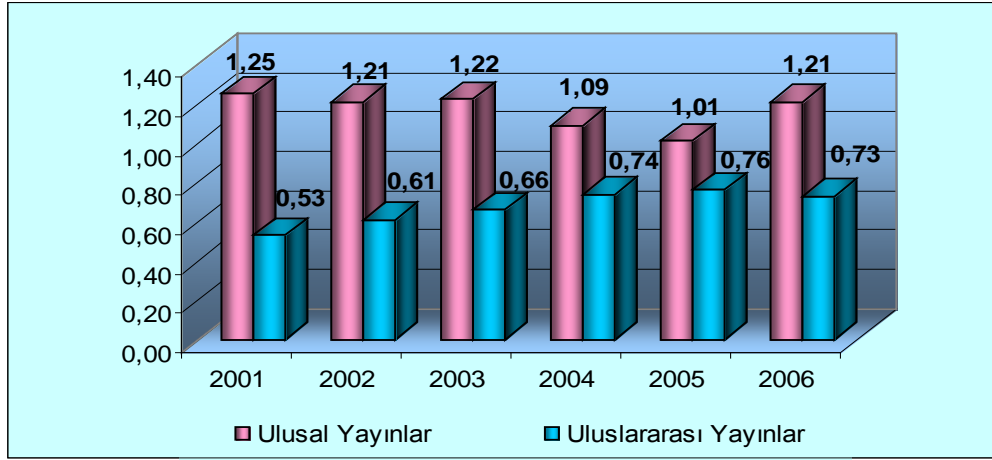
Üniversitemizin gelişimini ve ilerlemesini sağlayan projelerin desteklenmesi noktasında yaşanan bazı sıkıntılar vardır. Hangi projelerin destekleneceğine ilişkin kararın mali yılbaşında alınmayıp yıl içine sarkması dolayısıyla ödeneklerini alamayan öğretim üyelerimizin çalışmalarında aksamalar yaşanmaktadır. Bir diğer önemli sorun ise desteklenen projelerden Ülkemiz ve Üniversitemiz yararına ürünler anlamında çok kısıtlı bir geri dönüş olmasıdır. İlerleyen yıllarda bu konular göz önünde bulundurularak çalışmaların yapılması gerekmektedir.

Ulusal hakemli dergilerde 2001- 2006 döneminde ortalama 1.538 yayın yer almıştır. Söz konusu dönemin ilk 5 yılında yayın sayılarında önemli bir değişiklik gözlenmezken, 2006 yılında bir önceki yıla göre % 30 oranında artış gerçekleşmiş ve dönemin en yüksek seviyesine(1903) ulaşmıştır. Aynı dönemde uluslararası düzeydeki yayın faaliyetlerinde yükselen bir seyir izlenmiştir. Yayın sayıları ve öğretim üyesi başına düşen yayın sayıları aşağıdaki grafiklerde yıllar itibariyle yer almaktadır.

**Şekil 3. Hakemli Dergilerdeki Yayın Sayısı**

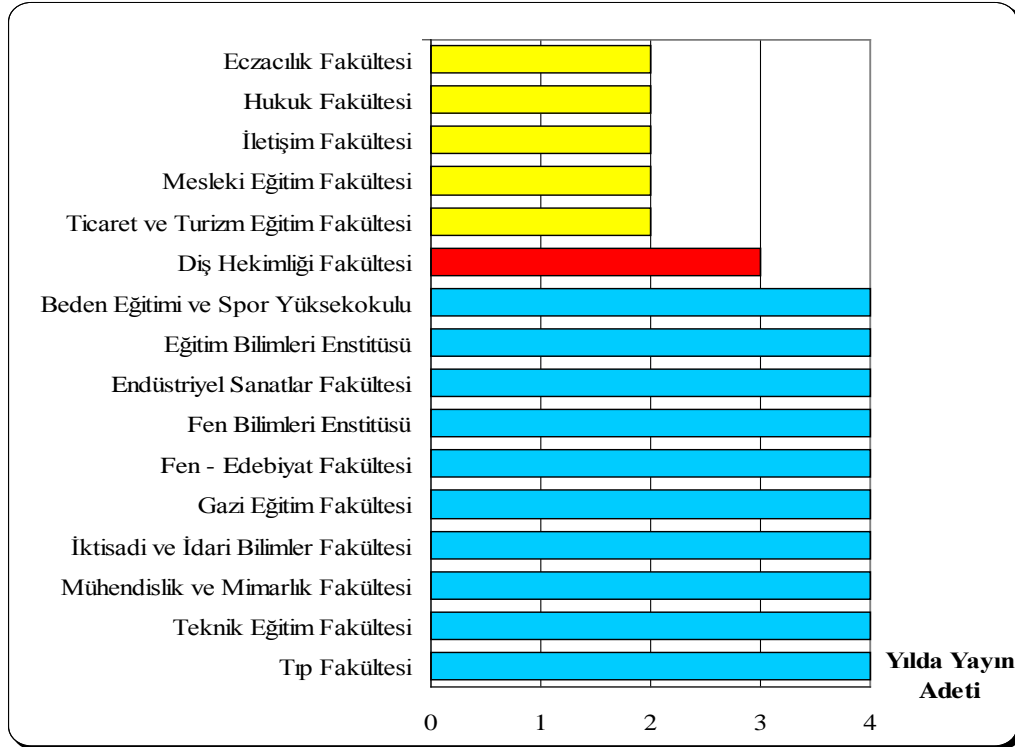


**Şekil 4. Öğretim Üyesi Başına Düşen Yayın Sayısı**



Türkçenin bir bilim dili olarak geliştirilmesi ve Gazi Üniversitesinin bu çerçevede öncü rol oynayabilmesi için bünyesinde yer alan 6 tanesi alan indekslerince izlenen, toplam 16 adet süreli yayının (Bkz. Şekil 4) niteliğinin geliştirilmesine özen gösterilmelidir. Bu yolla Türkçe yayımlanan ulusal bilimsel makale sayısında da ciddi artışlar gözlenebilecek ve dolayısı ile Üniversitenin performansında yükseliş söz konusu olacaktır.

**Şekil 5. Fakülte / Enstitü / Yüksek Okulun Yılda Çıkardığı Süreli Yayın Sayısı**



Bir üniversitenin bilimsel performansı, yayın sayısına bağlı olduğu kadar, bunların yüksek nitelikli ve dolayısıyla atıf alan çalışmalar olmasına da bağlıdır. Bu bakımdan Üniversitemizde nitelikli çalışmaların arttırılmasına gerek vardır. Diğer taraftan, şu da bir gerçektir ki, Üniversitemizde yayınları yüksek sayıda atıf alan öğretim üyesi ve eğitim birimi olduğu kadar, az sayıda atıf alan çok sayıda öğretim üyesi ve eğitim birimleri de vardır. Bu ise, öğretim üyeleri yönünden Üniversitemizin asimetrik bir yapıya sahip olduğunu göstermektedir. Bu açıdan, Tablo 5’de belirtilen atıf sayısı ve oranlarını arttırıcı yayınların teşvik edilmesi ve mevcut asimetrik yapının yüksek nitelikli yayın yapan öğretim üyeleri lehinde değiştirilmesi önem taşımaktadır.

**Tablo 5. Web of Science Veri Tabanına Göre Atıf Sayısı**

Toplam Atıf Sayısı	29.320
Öğretim Üyesi Başına Düşen Atıf	18,62
Öğretim Elemanı Başına Düşen Atıf	8,23

#### 4.2. Eğitim Öğretim Faaliyetleri

Gazi Üniversitesi 14 fakülte, 4 yüksekokul, 8 meslek yüksekokulu ve 6 enstitü ile 2007-2008 dönemi başlangıç verilerine göre 56.212 öğrenciye ön lisans, lisans, yüksek lisans ve doktora düzeyinde eğitim vermektedir. Ayrıca 124 tıpta uzmanlık öğrencisi bulunmaktadır. 2007 yılında mezun öğrenci sayısı ise 10.270’e ulaşmıştır (Tablo 6 ve 7). Bu boyutları ile Gazi Üniversitesi Türkiye’nin en büyük üniversitelerinden birini oluşturmaktadır.

**Tablo 6. Öğrenci Sayıları**

Öğrenci	2001	2002	2003	2004	2005	2006	2007
Önlisans	749	1.780	3.190	4.322	4.796	4.998	4.946
Lisans	39.311	39.734	40.164	40.858	42.796	43.145	43.148
Yüksek lisans	4.180	4.831	6.646	7.012	8.315	6.849	5.956
Tıpta Uzmanlık	19	108	89	80	98	126	124
Doktora	1.326	1.524	1.796	2.084	2.155	2.115	2.162
<b>Toplam</b>	<b>45.585</b>	<b>47.977</b>	<b>51.885</b>	<b>54.356</b>	<b>58.160</b>	<b>57.233</b>	<b>56.336</b>

**Tablo7. Mezun Öğrenci Sayıları**

<b>Öğrenci</b>	<b>2001</b>	<b>2002</b>	<b>2003</b>	<b>2004</b>	<b>2005</b>	<b>2006</b>	<b>2007</b>
Önlisans	219	195	336	737	380	1.323	854
Lisans	7.417	7.595	6.956	6.765	7.230	7.915	7.281
Yüksek lisans	1.621	733	1.325	1.307	1.177	1.597	1.712
Tıpta Uzmanlık	30	52	29	42	54	134	124
Doktora	249	190	154	182	185	182	299
<b>Toplam</b>	<b>9.536</b>	<b>8.765</b>	<b>8.800</b>	<b>9.033</b>	<b>9.026</b>	<b>11.151</b>	<b>10.270</b>

Üniversitemizde eğitim, normal örgün eğitim ile bazı fakülte ve bölümlerde ikili eğitim biçiminde sürdürülmektedir. Eğitim dili Türkçe olmakla beraber bazı fakültelerde derslerin %30-40'ı İngilizce dilinde yürütülmektedir. Öğrencilere yabancı dil eğitimi Yabancı Dil Eğitim Merkezi (YADEM) Hazırlık Sınıflarında verilmektedir. Uluslararası bir üniversite olma hedefi çerçevesinde, yabancı uyruklu öğrencilerin üniversiteye ve ülkeye uyumlarını sağlamak üzere Gazi Türkçe Öğrenme Merkezi (TÖMER) tarafından da Türk dili dersleri verilmektedir. Türkçenin bilim dili olarak esas alınmasına karşılık öğrencilerin küresel ortamda bilgiye kolay ulaşmalarını ve var olmalarını sağlamak üzere Yabancı Dil Hazırlık Okullarının geliştirilmesi ve yabancı dil eğitiminin Üniversite bünyesinde yaygınlaştırılması amaçlanmaktadır.

Üniversitemize kayıtlı öğrencilerin yaklaşık %50'si Ankara ili dışından gelmektedir. Bu olgu öğrencilerin barınma ve burs temin etme gibi sorunlarla karşı karşıya kalmasına neden olmaktadır. Tablo 8'in incelenmesi sonucunda, öğrencilerin ihtiyaç duyduğu bu desteğin büyük ölçüde Kredi Yurtlar Kurumunca karşılandığı görülmektedir. Öğrencilerin başarı düzeylerinin yükseltilmesi bu tür fiziksel ve mali sorunların giderilmesiyle de orantılıdır. Sorunun hafifletilmesinde ve dolayısıyla sağlıklı bir eğitim ortamının sağlanmasında Üniversitenin ve paydaşlarının konu ile ilgili fonları büyütmesi hedeflenmelidir.

**Tablo 8. Öğrenim Kredili ve Burslu Okuyan Öğrenciler  
(2006 – 2007 Eğitim - Öğretim Yılı)**

	Kredi ve Yurtlar Kurumu				Gazi Üniversitesi Kaynaklı		Kamu Kuruluşları		Özel Kuruluşlar		Sivil Toplum Kuruluşları	
	Sayı		%		Sayı	%	Sayı	%	Sayı	%	Sayı	%
	Ö. Krd	Ö.Burs.	Ö. Krd	Ö.Burs.								
Ön Lisans	160	98	3	2	-	-	-	-	-	-	-	-
Lisans	16.018	4.351	37	10	183	0,42	1.179	2,73	10	0,02	94	0,22

### 4.3. İnsan Kaynakları

Kurum içerisindeki insanın stratejik öneminin farkına vararak, kuruma değer katan, kurumun etkinlik ve verimliliğe ulaşmasına önemli derecede katkıda bulunan insan kaynakları yönetimi, çalışanların bilgi, yetenek ve tecrübelerinden en üst düzeyde yararlanarak kurumun stratejik amaçlarına ulaşmasında etkin bir rol oynar.

Üniversitemizin bünyesinde görev yapan akademik personel sayısı 2001–2007 döneminde 2.600’den 3.590’a çıkmıştır. Aşağıdaki tabloda akademik personelin unvanlara ve yıllara göre dağılımı gösterilmiştir.

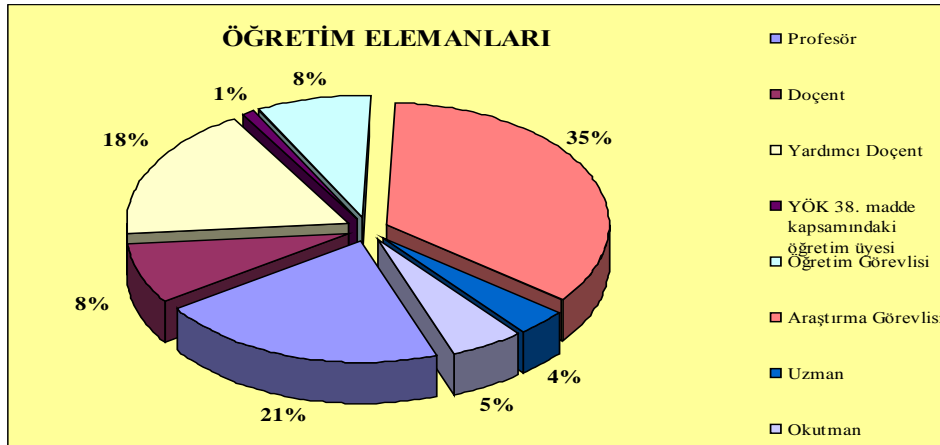


**Tablo9. Öğretim Elemanları Sayısı**

Öğretim Elemanları		2001*	2002*	2003*	2004*	2005*	2006	2007
Profesör	Tam zamanlı	453	490	552	548	577	632	667
	Yarı zamanlı	44	48	47	70	92	88	94
Doçent		261	252	237	244	251	241	280
Yardımcı Doçent		373	409	402	456	505	573	650
YÖK 38. madde kapsamındaki öğretim üyesi		11	10	12	18	19	41	18
<b>Öğretim Üyesi Sayısı</b>		<b>1.142</b>	<b>1.209</b>	<b>1.250</b>	<b>1.336</b>	<b>1.444</b>	<b>1.575</b>	<b>1.709</b>
Öğretim Görevlisi		240	255	260	272	286	349	285
Araştırma Görevlisi		1122	1173	1208	1244	1289	1329	1275
Uzman		55	71	74	83	90	127	132
Okutman		40	40	38	38	41	182	184
YÖK 38. madde kapsamındaki öğretim üyesi		-	-	-	-	-	-	5
<b>Öğretim Üyesi Yardımcısı Sayısı</b>		<b>1.458</b>	<b>1.539</b>	<b>1.580</b>	<b>1.637</b>	<b>1.706</b>	<b>1.987</b>	<b>1.881</b>
<b>Öğretim Elemanları Toplamı</b>		<b>2.600</b>	<b>2.748</b>	<b>2.830</b>	<b>2.973</b>	<b>3.150</b>	<b>3.562</b>	<b>3.590</b>

\* 2001 – 2005 yılları arasında Çorum Hitit Üniversitesi, Kırşehir Ahi Evran Üniversitesi ve Kastamonu Üniversitesi fakülte ve yüksek okullarında görevli olan öğretim elemanları üniversitemize bağlı olduğundan bu dönemler için üniversitemiz rakamlarına dâhil edilmiştir.

**Şekil 6. Üniversitemizde Çalışan Öğretim Elemanları Yüzde Dağılımı (2007)**



Üniversite bünyesinde akademik personelin niceliksel artışının yanı sıra niteliksel gelişimi, bilginin üretilip öğrenciye ve topluma aktarılması açısından son derece önemlidir. Bu çerçevede akademik personeli teşvik etmek amacı ile başarılı çalışmalara verilen ödüller, kongre bildirilerinin yurtiçi ve yurt dışında sunulması, bilimsel araştırmalara maddi destek

sağlanması gibi teşvik sistemleri uygulanmaktadır. Yine benzer bağlamda açık, şeffaf ve adil bir “Atama-Yükseltme” ilke ve kriterleri ile akademik personelin özlük hakları korunmaktadır. Bununla beraber “Atama ve Yükseltme” kriterlerinin öncü üniversite olma iddiası çerçevesinde sürekli geliştirilmesi de hedeflenmektedir.

Tablo 10’da görüleceği gibi Gazi Üniversitesi bünyesinde 2007 yılı Aralık ayı itibariyle 3.501 idari personel görev yapmaktadır.

**Tablo10. İdari Personel Sayısı**

Personel	Sayı
Memur	2.671
Sözleşmeli	774
Sürekli İşçi	56
<b>Toplam</b>	<b>3.501</b>

#### 4.4. Hizmetler

Gazi Üniversitesi gösterdiği geniş faaliyet alanı içerisinde;

1. Toplumsal çevreye sağlık, eğitim, kültürel etkinlikler, danışmanlık vb. hizmetler ile
2. Bünyesinde yer alan akademik ve idari personel ile öğrenci kesimine sağlık, kültür, spor ve sosyal hizmetler sunmaktadır.

Toplumsal çevreye verilen hizmetler içinde Tıp ve Diş Hekimliği Fakültelerinin Ankara İli ve çevresinde öncelikli tercih edilen sağlık kuruluşları olarak teşhis ve tedavi amaçlı sağlık hizmetleri oldukça önemli yer tutmaktadır. Tıp Fakültesi ile Diş Hekimliği Fakültelerinin verdiği sağlık hizmetlerinin bir özeti aşağıdaki Tablo 11 ve 12’de verilmiştir.

**Tablo11. Tıp Fakültesinin Hizmet Verdiği Kişi Sayısı**

	2001	2002	2003	2004	2005	2006	2007
Poliklinik Hasta Sayısı	423.268	457.858	500.168	530.028	534.202	571.505	619.511
Yatan Hasta Sayısı	27.077	27.361	28.027	29.210	28.869	31.251	36.030
Ameliyat Sayısı	17.600	23.211	26.291	27.550	32.148	28.719	27.189

**Tablo12. Diş Hekimliđi Fakóltesiinin Hizmet Verdiđi Kiři Sayısı**

Hizmet Türü	2001	2002	2003	2004	2005	2006	2007
Hasta Sayısı	31.394	34.455	34.465	33.469	33.024	43.178	47.030
İřlem Sayısı	499.179	478.724	467.057	448.546	460.784	693.00	575.953

Sađlık hizmetleri dıřında Ankara Býyýkřehir Belediyesi ile iřbirliđi iinde yýrýtýlen BELTEK projesi kapsamında, 1999 – 2006 yıllarını kapsayan 22 dnem ýer aylık kurslarda ve 35 dnem hızlandırılmıř iki aylık kurslarda toplam 75.000 kursiyere eđitim hizmeti verilmiřtir.

KOBİ'ler ile iřbirliđi iinde eřitli faaliyetler yýrýten birimler aracılıđıyla, kitlesel yaygın eđitim amalı hizmetler, rneđin sertifikalı kurslar, yetiřkin eđitimi, meslek ii eđitim ve uyum, pedagojik formasyon eđitimi vb. gibi 54 eđitim hizmeti verilmiřtir.

Bu tr faaliyetler dıřında niversitemiz, 2003 – 2007 yılları arasında niversitenin toplumsal evreye sunduđu 97 sergi, 134 konser ve defile gibi sanat-kltr etkinliklerinin yanı sıra bnyesinde srekli konferans ve kongreler dzenleyerek paydařları ile yakın etkileřim ierisinde bulunmuřtur. Ayrıca, Yksekđretim Kanunu 40a ve 40b maddeleri grevlendirmeleri dıřında kalan ve bařlangıcı 1980'li yılların bařına kadar giden idari, sosyal, mhendislik, sađlık vb. alanlarında danıřmanlık, eđitmenlik, arařtıřıcılık, yneticilik, vb. alanlarda da 372 adet hizmet verilmiřtir.

Gazi niversitesi Merkez Ktphanesi Rektrlk Kampus iindeki 10.000 m<sup>2</sup>'lik binasında hizmetlerini srdrmeye devam etmektedir. Gazi niversitesi Merkez Ktphane binasında yaklaşık 1.500 kiřilik oturma yeri, 200 bilgisayar kullanım kapasitesi, kablolu ve kablosuz internet sistemi, grmeyenler iin ktphane blm, mzik dinlenebilen, film izlenebilen, VCD, DVD vb. materyallerden oluřan grsel – iřitsel (multimedia) blm, 143 oturma yerli konferans salonu, rahat ve gzel bir ortamda magazin okuma salonu, ok kullanılan ders kitaplarından oluřan rezerv blm, bařvuru kaynaklarından oluřan ayrı bir danıřma blm, online veri tabanlarına eriřim ve taramalar iin zel e-ktphane blm, sanat kitapları ve kıymetli eserlerden oluřan kapalı blm,

öğretim üyeleri için ayrılmış özel çalışma alanları, grup çalışma salonları, toplantı (seminer) salonu bulunmaktadır.

Merkez Kütüphane koleksiyonunda Kasım 2007 itibariyle;

- 172.678 adet kitap,
- 12.097 adet kitap dışı materyal,
- 66.523 adet ciltli dergi,
- 1.320 adet abonelik,
- 12.342 adet yüksek lisans ve doktora tezi,
- 42 adet on-line veri tabanı bulunmaktadır.

2007 yılında Merkez Kütüphane’de gerçekleştirilen faaliyetler aşağıda belirtilmiştir.

Kütüphaneye gelen okuyucu sayısı	:	902.118
Ödünç verilen yayın sayısı	:	245.242
Koleksiyona eklenen kitap sayısı	:	5.912
Koleksiyona eklenen lisansüstü tez	:	982
Koleksiyona eklenen kitap dışı materyal	:	178
Koleksiyona eklenen ciltli dergi	:	2.463
Abone olunan dergi sayısı	:	24
Ciltlenen dergi sayısı	:	2.433
Kataloglanan kitap sayısı	:	10.754
Çekilen fotokopi	:	560.500
Abone olunan On-line veri tabanı	:	6

Merkez kütüphane dışında, fakülte, enstitü ve yüksekokul gibi akademik birimlerin de kendi kütüphaneleri var olup bu kütüphanelerde yer alan kitap ve süreli yayın miktarı aşağıdaki tabloda verilmiştir.

**Tablo14. Akademik Birimlerin Sahip Olduğu Kütüphaneler (Adet)\***

	Türkçe		Yabancı Dilde	
	Alan	Alan dışı	Alan	Alan dışı
Kitap Sayısı	30.411	3.197	18.773	40
Süreli Yayın Sayısı	98	82	100	0

\* 2007 yılı itibariyle

Üniversitemiz, akademik ve idari personele, sağlık, sosyal ve kültür gibi çeşitli alanlarda da hizmet vermeye devam etmektedir. Bu bağlamda, Gazi Üniversitesinin çeşitli birimlerinde akademik personel için 2005 – 2006 dönemi içinde farklı konularda 102 adet hizmet içi eğitim yapılmış ve bu eğitimlerden 1.177 akademik personel faydalanmıştır. İdari personel için de aynı dönemde çeşitli konularda 70 adet hizmet içi eğitim yapılmış ve bu eğitimlerden 3.361 idari personel faydalanmıştır. Verilen hizmetlerin yeterliliği ile ilgili olarak akademik personel ile idari personelin görüşlerine aşağıdaki Tablo 15 ve 16’de yer verilmiştir.

**Tablo15. Akademik Personele Sağlanan Sağlık, Sosyal ve Kültürel Hizmetlerin Yeterlilik Düzeyi\***

Sağlık, Sosyal ve Kültürel Hizmetler	Yeterlilik Düzeyi (%)				
	Yeterli	Geliştirilmeli	Yetersiz	Yok	Kararsız
Sağlık	48	20	4	4	24
Sosyal	20	32	16	8	24
Kültürel	24	28	12	12	24

\* 2006 yılı itibariyle

**Tablo16. İdari Personele Sağlanan Sağlık, Sosyal ve Kültürel Hizmetlerin Yeterlilik Düzeyi\***

Sağlık, Sosyal ve Kültürel Hizmetler	Yeterlilik Düzeyi (%)				
	Yeterli	Geliştirilmeli	Yetersiz	Yok	Kararsız
Sağlık	44	24	8	4	20
Sosyal	16	36	12	16	20
Kültürel	20	32	8	20	20

\* 2006 yılı itibariyle

Başarıya ulaşmanın en önemli yolunun eğitimden geçtiğini düşünen Gazi Üniversitesi personelinin verimliliğini arttırabilmek için 16 Ocak 2007 tarihinde Yönetim Kurulu

toplantısında alınan kararlar Genel Sekreterliğe bağlı Eğitim ve İstatistik Birimi oluşturulmuştur. Birim, kuruluşundan itibaren idari ve akademik personelin gelişimi için gerekli eğitim hizmetlerini programlamaya devam etmektedir. Bu kapsamda toplam 52 adet hizmet içi eğitim düzenlenmiş, bu eğitimlere toplam 8.345 idari ve akademik personel katılmıştır.

Öğrencilere yönelik hizmet faaliyetleri ise oldukça geniş bir çerçevede yürütülmektedir. Bu faaliyetlere ilişkin memnuniyet düzeyi Tablo 17 ve Tablo 18’de yer almıştır.

**Tablo17. Öğrenciler İçin Düzenlenen Kişisel / Mesleki Gelişim Çalışmaları (2005 – 2006 Eğitim - Öğretim Yılı)**

Kişisel / Mesleki Gelişim Çalışmaları	Niteliği (%)			
	Yeterli	Geliştirilmeli	Yok	Kararsız
Birimleri Tanıma ve Danışmanlık	36	36	8	20
Kariyer Planlama Desteği Sağlamak	12	40	28	20
Birimlerde Yapılan Araştırmalara Katılım	12	36	32	20
Konferans ve Seminer Düzenleme	32	48	0	20
Araştırma Toplulukları	20	28	32	20
Öğrenci Kulüpleri	20	44	16	20
Toplumsal Duyarlılık Etkinlikleri	24	28	28	20

**Tablo18. Öğrenciler İçin Düzenlenen Diğer Etkinlikler (2005 – 2006 Eğitim - Öğretim Yılı)**

Diğer Etkinlikler	Niteliği (%)			
	Yeterli	Geliştirilmeli	Yok	Kararsız
Rehberlik ve Yönlendirme	36	32	16	16
Kütüphane Tanıtımı	20	52	12	16
Gezi - Gözlem	28	52	4	16
Spor Etkinlikleri	28	40	16	16
Sanat Etkinlikleri	12	52	20	16

#### 4.5. Mali Kaynaklar

Tablo 19. Üniversite Gelirleri (YTL)

GELİRLER	2004(YTL)		2005(YTL)		2006(YTL)		2007(YTL)	
	TUTAR	YÜZDE	TUTAR	YÜZDE	TUTAR	YÜZDE	TUTAR	YÜZDE
Hazine Yardımı	177.760.000	50,75%	166.005.000	49,53%	212.058.865	56,68%	227.155.000	57,91%
Örgün Öğretim Gelirleri	11.424.541	3,26%	15.268.546	4,56%	15.418.100	4,12%	14.460.423	3,69%
İkinci Öğretim Gelirleri	13.656.611	3,90%	15.374.635	4,59%	10.855.900	2,90%	9.888.572	2,52%
Araştırma Proje Gelirleri	8.120.185	2,32%	11.073.327	3,30%	8.744.780	2,34%	6.989.245	1,78%
Yaz Okulu Gelirleri	1.200.000	0,34%	1.833.001	0,55%	2.199.846	0,59%	2.117.104	0,54%
Tezsiz Yüksek Lisans Gelirleri	0	0,00%	1.072.111	0,32%	866.499	0,23%	1.252.670	0,32%
Gayrimenkul Satış ve Kira Gelirleri	77.222	0,02%	571.843	0,17%	719.621	0,19%	918.756	0,23%
Diğer Gelirler	988.999	0,28%	1.284.800	0,38%	1.509.906	0,40%	1.157.082	0,29%
Döner Sermaye Gelirleri	137.050.168	39,13%	122.668.626	36,60%	121.791.922	32,55%	128.295.657	32,71%
<b>Toplam Üniversite Geliri</b>	<b>350.277.726</b>	<b>100,00%</b>	<b>335.151.889</b>	<b>100,00%</b>	<b>374.165.439</b>	<b>100,00%</b>	<b>392.234.509</b>	<b>100,00%</b>

**Tablo20. Akademik Birimler Bazında Döner Sermaye Gelirleri (YTL)**

<b>BİRİMLER</b>	<b>2002</b>	<b>2003</b>	<b>2004</b>	<b>2005</b>	<b>2006</b>	<b>2007</b>
Diş Hekimliği Fakültesi	3.950.328	4.920.289	5.071.840	5.152.048	6.567.394	7.253.199
Eczacılık Fakültesi	220.438	122.403	293.442	337.959	277.908	473.067
Endüstriyel Sanatlar Eğitim Fakültesi	39.139	28.341	50.131	3.839	13.700	158
Fen - Edebiyat Fakültesi	11.598	1.338	6.695	8.547	6.505	12.641
Gazi Eğitim Fakültesi	170.529	275.949	270.853	340.928	326.337	419.449
Hukuk Fakültesi	12.799	5.519	5.044	678	18.487	910
İktisadi ve İdari Bilimler Fakültesi	47.027	85.323	18.243	23.948	50.201	150.035
İletişim Fakültesi	208.373	77.371	91.954	221.234	199.432	440.193
Mesleki Eğitim Fakültesi	150.573	85.845	71.970	116.910	211.997	250.410
Mühendislik ve Mimarlık Fakültesi	180.124	75.075	123.327	207.139	202.538	449.580
Teknik Eğitim Fakültesi	59.022	51.183	43.588	74.469	80.382	381.688
Tıp Fakültesi	81.009.981	108.341.136	130.558.000	115.519.138	112.808.830	116.575.945
Ticaret ve Turizm Eğitim Fakültesi	----	----	----	9.625	339	27.210
Fen Bilimleri ve Sosyal Bilimler Enstitüsü	14.944	29	----	2.236	----	4.048
TÖMER			333.083	433.525	452.689	494.555
YADÖM	----	----	111.998	216.403	266.907	264.702
Bilişim Enstitüsü	----	----	----	----	283.799	844.096
Kooperatifçilik	----	----	----	----	7.037	6.701
Sürekli Eğitim	----	----	----	----	2.718	120.739
Çocuk Gelişimi	----	----	----	----	14.722	17.967
Lab. Hay. Araştırma Mrk.	----	----	----	----	----	38.893
Hasanali Yücel Ara. Mrk.	----	----	----	----	----	325
Non-İyon Rad. Korunma	----	----	----	----	----	14.136
Rektörlük	----	----	----	----	----	55.010
<b>TOPLAM:</b>	<b>86.074.875</b>	<b>114.069.801</b>	<b>137.050.168</b>	<b>122.668.626</b>	<b>121.791.922</b>	<b>128.295.657</b>



#### 4.6. Fiziki Kaynaklar

Gazi Üniversitesi Ankara kent merkezine ve ilçelerine yayılmış çoklu yerleşkeye sahip bir üniversitedir. Üniversitenin temel yapısını oluşturan fakülteler kentin merkezindeki Yenimahalle ve Çankaya ilçelerinde Teknik Okullar (Merkez Kampus), Beşevler, Emek ve Maltepe semtlerinde yer almaktadır. Bu yerleşkelerin dışında Üniversitenin Gölbaşı, Çubuk, Akyurt yerleşkeleri ile Ankara Beypazarı ilçelerinde Meslek Yüksekokulları bulunmaktadır. Bu fiziki varlıkların yanı sıra Üniversite yönetiminin tapusuna sahip olduğu; Ankara kent merkezi Söğütözü'ndeki dört parsel ile Eskişehir yolu kenarı ve Ankara – Polatlı karayolu üzerindeki (35. km) Temelli bölgesinde yerleşke alanları bulunmaktadır.

Üniversitenin 1982 yılındaki yapılandırılması sırasında, mülkiyetinde bulunan taşınmaz varlıklarla, anılan yerleşkelerde bazı yapılaşmalar gerçekleştirilmekle birlikte, fiziki yıpranmaya maruz kalan yapılarla mekânların, bakım-onarım ve yenileme gibi sağlıklaştırma çalışmaları henüz tamamlanamamıştır. Bu eksiklik paydaş memnuniyeti anketleri ile SWOT analizlerinde de ortaya çıkmaktadır.

Aşağıda Tablo 21'de dökümü yapılan veriler, üniversite bütünü içindeki eğitim, araştırma mekânlarının, Tablo 22'dekiler ise öğrenci gereksinmelerinin karşılandığı mekânsal olanakları ve kapasiteleri göstermektedir. Tablo 23'de ise, engelli öğrencilerin çeşitli mekânlar için erişebilirliği belirtilmektedir. Üniversitenin Stratejik Planı kapsamında mevcut mekânların sağlıklılaştırılması ve birimlerin gereksinimleri doğrultusunda yeni mekânların üretilmesine önem verilmesi gerekmektedir.

**Tablo 21. Eğitim – Öğretim Araştırma Mekânları (2006)**

Mekân		Sayı	Kişi Kapasitesi
Anfi		42	4.855
Dershane		389	25.233
Seminer Odası		50	944
Konferans Salonu		19	3.648
Laboratuvar	Öğrenci	113	3.118
	Araştırma	101	1.435
	Hizmet	24	300
	Merkez	6	151
Stüdyo / Atölye		103	1.325
Sergi Salonu		5	750
Birime ait kütüphane		9	227
Okuma salonu		8	267
Genel kullanıma açık bilgisayar ve İnternet salonu		31	580
Öğrenci / araştırma topluluklarına ayrılan mekânlar		42	376

**Tablo 22. Öğrencilere Ayrılan Mekânlar (2006)**

	Sayısı	Alanı (m <sup>2</sup> )	Toplam Öğrenci Sayısına Oranı (m <sup>2</sup> / öğrenci)
İç Kantin	13	1.842	2,209
Dış Kantin	8	1.575	0,160
Spor Salonu	11	3.520	0,06
Sosyal Faaliyet Alanları	8	5.250	0,870
Yeşil Alan	25	22.850	10,38
	Sayısı	Alanı (m <sup>2</sup> )	Toplam Öğrenci Sayısına Oranı (adet / öğrenci)
Bayan Tuvaleti	163	-	0,331
Bay Tuvaleti	180	-	1,053
Ankesörlü Telefon	35	-	0,390
Faks	8	-	0,005

**Tablo 23. Engelli Öğrencilerin Mekânlara Erişebilirliği (2006)**

	<b>Engelli Öğrenciler İçin Erişebilirlik (%)</b>	
	<b>Evet</b>	<b>Hayır</b>
İç Kantin	72	28
Dış Kantin	50	50
Spor Salonu	50	50
Sosyal Faaliyet Alanları	84	16
Yeşil Alan	90	10
	<b>Engelli Öğrenciler İçin Ulaşılabilirliği (%)</b>	
	<b>Evet</b>	<b>Hayır</b>
Bayan Tuvaleti	58	42
Bay Tuvaleti	58	42
Ankesörlü Telefon	50	50
Faks	46	54

Üniversitenin fiziki yaygınlık ve çeşitlilik gösteren yapısı, eğitim-öğretim donanımının dağılımında da kendini göstermektedir. Bazı birimlere Dünya Bankası ve benzeri krediler ile temin edilen donanım, o birimlerde rahatlık yaratırken, bu tür olanaklardan yararlanamayan birimlerin donanımlarının yetersiz kaldığı görülmektedir. Diğer taraftan mevcut donanımların önemli bir kesiminin işlevsel içeriği itibariyle eğitim sürecinde yetersiz kaldığı da gözlemlenmektedir. Bu tür donanımların yenilenmesi gerekliliğinin yanı sıra, bilgi toplumuna geçiş sürecinde eğitim ortamının ve dolayısı ile bu ortama ilişkin araçların süratle elektronik ortama uyumlaşması da gerekmektedir.

#### 4.7. Paydaş Analizi

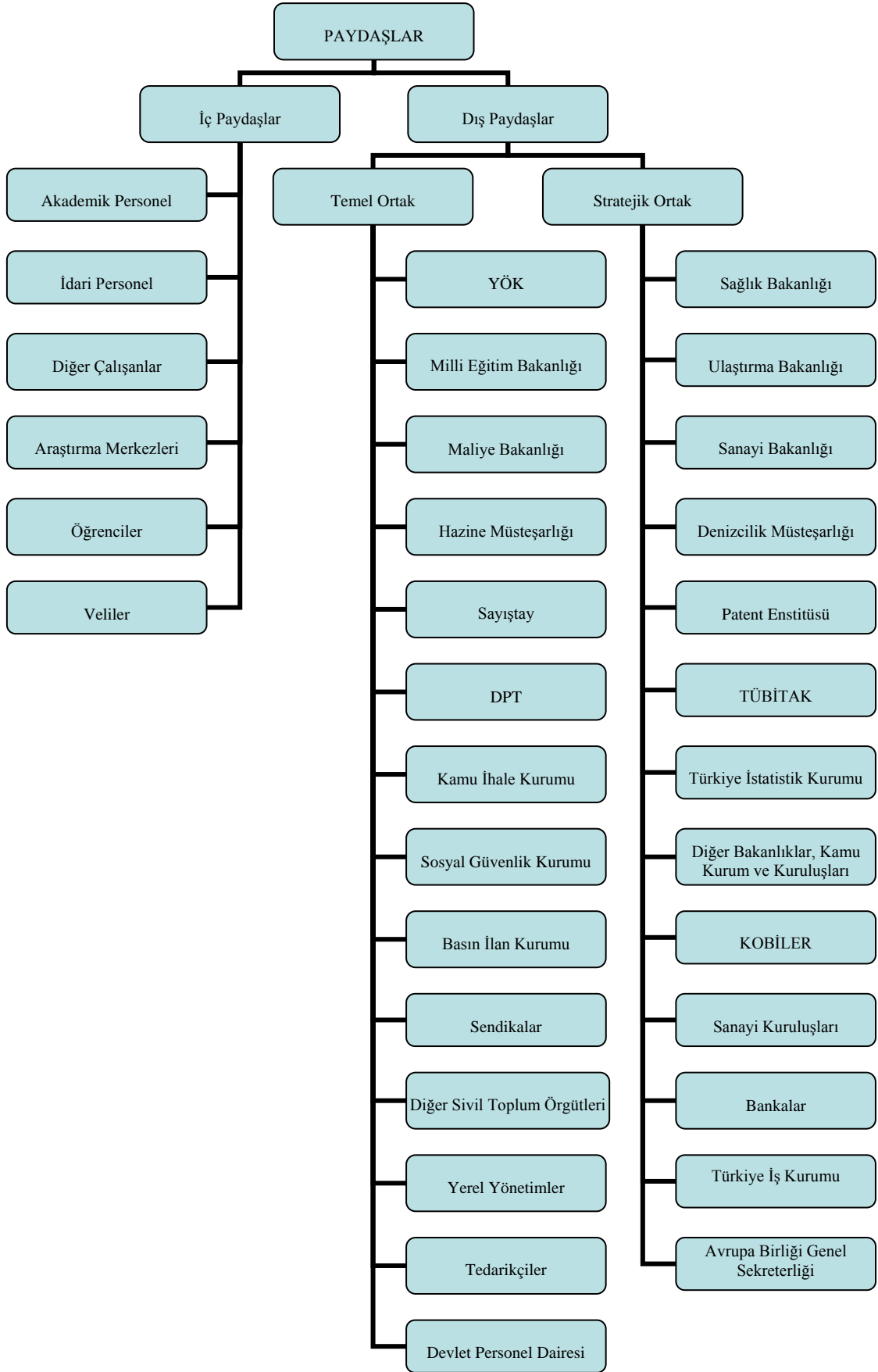
Stratejik planı hazırlarken dikkate alınması gereken önemli bir husus da paydaş analizidir. Paydaş analizi yapılırken, katılımcılık ilkesi esas alınarak, öncelikle Üniversitemizin etkileşim içinde bulunduğu paydaşlar belirlenmeli, daha sonra da söz konusu paydaşların görüş ve önerileri alınmalıdır.

Paydaşlar, Üniversitemizin sağladığı ürün ve hizmetlerden yararlanan, faaliyetlerinden doğrudan ve dolaylı bir şekilde etkilenen veya Üniversitemizi etkileyen kişi, grup ve kurumlardır.

Paydaşlar temel olarak iç ve dış paydaşlar şeklinde ikili bir sınıflandırmaya tabi tutulmuştur.

1. İç Paydaşlar: Kuruludan etkilenen veya kuruluşu etkileyen kuruluş içindeki kişi, grup veya kurumlardır.
2. Dış Paydaşlar: Kuruludan etkilenen veya kuruluşu etkileyen, kuruluş dışındaki kişi, grup veya kurumlardır. Dış Paydaşları temel ortak ve stratejik ortak olarak ayırmakta fayda vardır.
  - a. Temel Ortaklar, Üniversitemizin faaliyetlerini yürütürken hiçbir zaman ayrılamayacağı, işbirliği yapmak zorunda olduğu paydaşlarıdır.
  - b. Stratejik Ortak Üniversitemizin vizyonuna ulaşabilmesi için gönüllü olarak işbirliği yaptığı paydaşlarıdır.

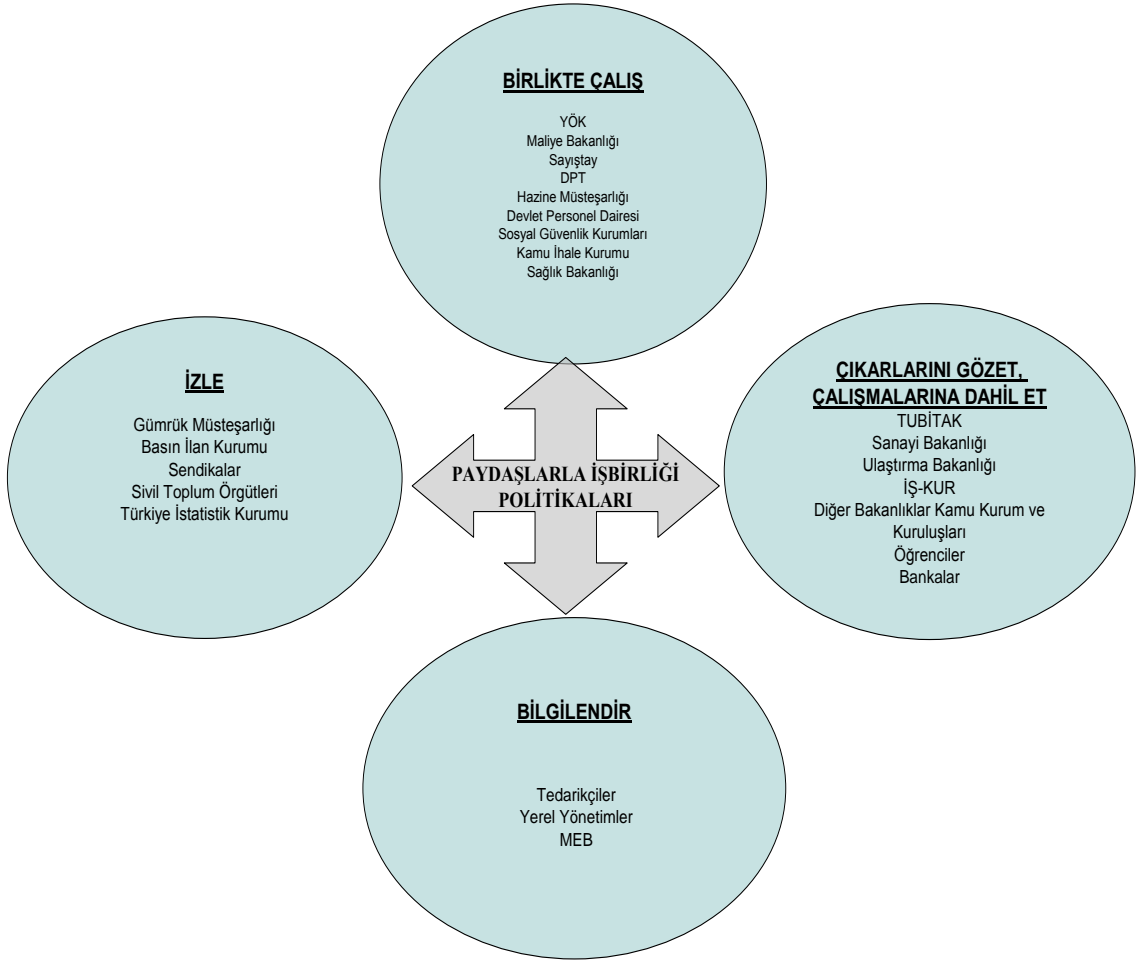
Bu tanımlamalar çerçevesinde gruplandırılan paydaşlar aşağıdaki gibi şematize edilmiştir. Ayrıca Ek-1 de Üniversitemiz paydaşlarının tamamının isim sıralı listesi yer almaktadır.



**Paydaş Etki/Önem Matrisi:** Öncelikli paydaşlarla gerçekleştirilecek çalışmaların niteliğinin belirlenmesi için aşağıdaki tabloda görülen Etki/Önem Matrisinden yararlanılmıştır. Bu matrisle etki (zayıf ve güçlü), paydaşın Üniversitemizin faaliyet ve hizmetlerini yönlendirme, destekleme veya olumsuz etkileme gücünü; önem ise Üniversitemizin paydaşın beklenti ve taleplerinin karşılanması konusunda verdiği önceliğin belirlenmesinde kullanılmıştır.

**Tablo24: Paydaş Önem/Etki Matrisi**

<b>ÖNEM/ETKİ</b>	<b>Zayıf</b>	<b>Güçlü</b>
<b>Önemsiz</b>	İzle	Bilgilendir
<b>Önemli</b>	Çıkarlarını Gözet, Çalışmalarına Dahil Et	Birlikte Çalış



#### 4.8. SWOT (GZFT) Uygulaması ve Paydaş Memnuniyet Anketleri

Stratejik planın hazırlanması ile ilgili çalışmalarda çeşitli akademik ve idari birimlerden elde edilen veriler kadar, üniversitenin değişik birimlerini kapsayan 2006 yılındaki SWOT uygulaması ile iç paydaşlara (öğrenci, akademik ve idari personel) yönelik 2006 yılında gerçekleştirilen geniş çaplı memnuniyet anketlerinden de yararlanılmıştır. Gerçekten, üniversitemizin mevcut durumunun analizi ve hedeflerinin belirlenmesine bu çalışmalar çeşitli yönlerden önemli katkılar sağlamıştır. SWOT analizlerinin 3 yıllık dönemler halinde yapılmasına karar verilmiş olup bir sonraki SWOT analizi çalışmaları 2009 yılında yapılacağından bu planımızda daha önce yayınlanmış olan SWOT analizleri baz alınmıştır.

##### 4.8.1. 2006 Yılı SWOT (GZFT) Uygulaması Sonuçları

Gazi Üniversitesi'nin zayıf ve güçlü yanları ile fırsat ve tehditlerini ortaya koymak amacı ile 13 – 15 Mart 2006 tarihleri arasında üniversite bünyesinde yer alan 12 fakülte, 2 yüksek okul, 7 meslek yüksek okulu, 2 enstitü ve 2 daire başkanlığından gelen katılımcılar ile SWOT uygulaması yapılmıştır. Bu uygulama çalışması sonucunda, üniversitenin güçlü ve zayıf yönleri ile fırsat ve tehditleri aşağıda yer aldığı gibi belirlenmiştir.

**Tablo23. Gazi Üniversitesi'nin Zayıf Yönleri**

1	Fiziksel koşulların yetersizliği
2	Öğretim elemanlarının nicel yetersizliği
3	Bazı birimlerde öğrenci giriş niteliğinin düşük olması
4	Eğitim programlarının güncellenmemesi
5	Kurumsal yapılanmanın zayıf olması
6	Öğretim elemanlarının üniversite ücret dışı gelirlerinin düşük olması
7	Öğrenci merkezli eğitimin yetersizliği
8	Öğrenciye yönelik burs olanakların yetersizliği
9	Yabancı dil eğitiminin yetersiz olması
10	Üniversite - sanayi işbirliğinin yetersizliği
11	Ders yükünün fazlalığı

**Tablo24. Gazi Üniversitesi'nin Güçlü Yönleri**

1	Genç, dinamik ve yurt dışı deneyimli öğretim elemanlarına sahip olmamız
2	Proje ve bilimsel etkinliklerin desteklenmesi
3	Şehir merkezinde bir kent üniversitesi olması
4	Köklü bir üniversite olması
5	Kütüphane olanaklarının yeterli olması
6	Teknolojik olanakların yeterli olması
7	Bazı lisans programlarında ülkenin en iyi kurumu olması
8	Farklı ve çeşitli disiplinlerde eğitim verilmesi
9	Öğrencilere yönelik sosyal, sağlık vb. hizmetlerin yeterliliği
10	Eğitimin Türkçe olması
11	Kalite ve akreditasyon çalışmalarının başlatılması

**Tablo25. Gazi Üniversitesi'ne Yönelik Tehdit Algısı**

1	Öğrenci sayısındaki artış ve buna bağlı kalite düşüşü
2	Ekonomik kaynakların yetersizliği
3	Üniversite öncesi eğitimdeki kalite düşüşü
4	Öğretim üyesi yetiştirmede yaşanan sorunlar
5	Öğrencilerin iş bulma kaygısı
6	Siyasi görüşlerin eğitim ortamına yansıtılması
7	Özel üniversitelerin artması
8	Öğrencilerin maddi sıkıntıları
9	İngilizce eğitim yapan üniversiteler
10	Öğrencilerin genel kültür eksikliği
11	Nitelikli eğitimin öneminin toplumca yeterince kavranamaması



**Tablo26. Gazi Üniversitesi'nin Önünde Görülen Fırsatlar**

1	AB projeleri ile uluslararası işbirliği ve üniversitenin uluslararası düzeyde isminin duyulması
2	Teknoloji ve iletişim altyapılarına sahip olma ve geliştirme olanağına sahip olunması
3	Teknoparkın kurulmuş olması
4	Üniversite bünyesinde farklı bölüm ve disiplinlerin olması, aralarında iletişim olanağını bulunması
5	Üniversitenin Başkent de olması
6	Yeniliklere ve gelişmelere açık bir yönetim anlayışına sahip olunması
7	Üniversitenin stratejik planlama ve akreditasyon çalışmalarına başlanmış olması
8	Araştırmalara önem veriliyor olması
9	Kütüphane olanaklarının gelişmiş olması nedeni ile bilgiye kolay ulaşılması
10	Sanayi Kuruluşlarının Üniversiteye olan taleplerinin (proje, danışmanlık, mezun vb.) artmış olması

SWOT uygulaması sonucunda, üniversitenin birimleri arasında ciddi bir asimetrik yapının mevcut olduğu ortaya çıkmıştır. Bunun nedeni ise, Gazi Üniversitesi'nin, 1982 yılında YÖK kapsamında çıkarılan bir yasa sonucunda çok farklı kurumlara bağlı birimlerden oluşan bir üniversite halinde kurulmuş olmasıdır.

#### **4.8.2. 2006 Yılı Öğrenci, Öğretim Elemanı ve İdari Personel Memnuniyet Anketi Sonuçları**

2005 – 2006 öğretim yılı bahar döneminde tabakalı örnekleme tekniği kullanılarak 7.110 öğrenciye uygulanan bir memnuniyet anketi çalışması yapılmıştır. Amacı, üniversitenin / fakültelerin sunduğu hizmetler hakkında öğrenci görüşlerini saptamaktır. Elde edilen sonuçlar, aşağıdaki Tablo 27'de yer almaktadır.

**Tablo27. Araştırmaya Katılan Öğrencilerin “Öğrenci Memnuniyet Ölçeği”nde Yer Alan Maddelere İlişkin Görüşlerinin Yüzde (%) Dağılımı**

Madde	Kesinlikle Katılmıyorum	Katılmıyorum	Kararsızım	Katılıyorum	Kesinlikle Katılıyorum
Fakültem, toplumda iyi anılan bir kurumdur.	8,9	14,5	18,0	39,4	19,2
Fakültemden aldığım eğitim beklenti ve ihtiyaçlarımı karşılamaktadır.	9,6	22,9	28,1	31,8	7,5
Fakültem eğitim programını sürekli olarak geliştirmektedir.	8,9	24,3	31,8	26,8	8,3
Fakültem çalışanları, sundukları hizmet karşılığında herhangi bir beklenti içinde olmazlar.	6,1	14,2	26,7	36,8	16,3
Fakültemde eğitim-öğretim, sağlık-kültürel hizmetler tüm öğrencilere eşit sunulmaktadır.	12,7	17,0	20,6	35,5	14,1
Fakültemi yakınlarıma ve diğer öğrencilere tavsiye ederim.	14,8	13,6	23,8	33,8	14
Fakültemdeki öğretim elemanlarının akademik yeterliklerine güveniyorum.	4,7	10,8	23,7	41,6	19,1
Fakültem toplumsal sorunlara duyarlıdır.	9,8	19,3	30,7	30,5	9,7
Fakültemdeki hizmetlere kolaylıkla ulaşabiliyorum.	11,4	23,4	24,2	33,0	8,1
Fakültemin fiziki ortamı (dershaneler, laboratuvarlar, kütüphaneler, kantinler, yemekhaneler, tuvaletler, vb.) temizdir.	18,0	21,5	16,2	33,3	10,9
Fakültemizin fiziki ortamı yeterlidir.	21,7	28,4	20,0	22,7	7,2
Fakültemin internet hizmeti yeterlidir.	21,3	21	13,9	30,5	13,2
Fakültemde sağlık hizmetleri ve kültürel hizmetler yeterlidir.	15,2	26,5	27,8	24,4	6,1
Fakültemde alacağım hizmetler ve öğrenci haklarımla ilgili (devam-devamsızlık, kayıt dondurma, başarı-başarısızlık, vb.) sorularıma cevap alabiliyorum.	10,8	17,2	19,8	40,4	11,8
Fakültemde danışmanlık hizmetleri yeterlidir.	16,6	23,6	22,7	27,7	9,5
Fakültemde öğretim elemanları, güler yüzlüdürler.	8,6	15,9	26,5	36,2	12,7
Fakültemde öğretim elemanları, eğitim vermeye isteklidirler.	4,3	10,7	25,7	44,2	15,1
Fakültemde öğretim elemanları, derslerin amaçları hakkında beni bilgilendirirler.	5,5	15,9	22,9	43,5	12,2
Fakültemde öğretim elemanları, kişisel sorumluluklarım hakkında beni bilgilendirirler.	9,8	25,5	25,8	30,9	7,9

Madde	Kesinlikle Katılmıyorum	Katılmıyorum	Kararsızım	Katılıyorum	Kesinlikle Katılıyorum
Fakültemde öğretim elemanları, sorumlu oldukları derslerle ilgili ders akış planı hazırlayıp dönem başında bize dağıtmaktadırlar.	24,5	27,1	15,6	21,9	10,9
Fakültemde öğretim elemanları, derslerle ilgili güncel kaynakları kullanmakta ve bize önermektedirler.	8,9	18,7	21,9	38,2	12,3
Fakültemde öğretim elemanları, derslerde öğretim teknolojilerini (tepegöz, projeksiyon cihazı, vb.) kullanmaktadırlar.	12,5	13,9	12,9	39,8	20,9
Derslerde kuramsal bilginin yanında uygulamaya da yeterince yer verilmektedir.	15,6	21,9	22,6	30,2	9,7
Öğretim elemanlarına gerektiğinde kolayca ulaşabiliyorum.	9,9	19,5	21,4	37,5	11,7
Fakültemde verilen idari hizmetler (ders kayıt, belge alma, askerlik işlemleri, vb.) yeterlidir.	10,3	12,4	18,0	43,3	15,9

**Kaynak:** Yüksel, G ve diğerler (2006). *Gazi Üniversitesi Öğrenci Memnuniyet Araştırması*. Ankara. GÜADEK yayınları.

Öğretim elemanlarına uygulanan memnuniyet anketi çalışmasının amacı, Gazi Üniversitesi'nde çalışan öğretim elemanlarının akreditasyon öncesi görüşlerini ve memnuniyet düzeylerini belirlemektir. Çalışmaya 2005 – 2006 öğretim yılı bahar döneminde görev yapan öğretim elemanlarından 1983'ü katılmıştır. Araştırmaya katılan öğretim elemanlarının %44'ü bayan, %56'sı erkektir. Araştırmaya katılan öğretim elemanlarının %36'sı sosyal bilimler alanında, %32'si fen bilimleri alanında ve %32'si de sağlık bilimleri alanında görevlidir.

**Tablo 28. Araştırmaya Katılan Akademik Personelin Kalite Güvence Sistemi ve Akreditasyon Öncesi Görüşlerinin Yüzde (%) Dağılımı**

Madde	Hiç	Biraz	Orta	Oldukça	Çok
Bilişim ve akademik alt yapı (laboratuvar, kütüphane, vb.) yeterlidir.	6	15	38	35	6
Mali kaynaklar; eğitim, öğretim ve araştırma faaliyetleri için etkin kullanılmaktadır.	8	30	42	17	3
Her program için ölçülebilir nitelikte hedefler bulunmaktadır.	10	29	37	21	3
Eğitim programlarının etkililiği konusunda araştırma yapılmaktadır.	19	29	30	18	4
Eğitim-Öğretim süreçleri ile ilgili kararlara öğrenci katılımı sağlanmaktadır.	28	32	25	12	3
Yaşam boyu eğitim faaliyetlerine yer verilmektedir.	29	31	24	13	3
Fakülte yönetimi, etkililiği artırıcı çalışmalar yapmaktadır.	15	23	29	25	8
İçinde bulunduğum eğitim biriminin açık bir misyonu bulunmaktadır.	9	15	26	35	15
Öğretim elemanları için objektif performans değerlendirme ölçütleri kullanılmaktadır.	26	21	30	18	5
Yönetim ile öğretim elemanları arasında açık, anlaşılır bir iletişim ağı bulunmaktadır.	12	21	28	27	12
Yönetim, öğrenci ihtiyaçlarına duyarlıdır.	7	22	32	29	10
Öğrencilere öğretim elemanlarının performanslarını değerlendirecek ölçme araçları uygulanmaktadır.	18	24	27	22	9
Mezun öğrencilerin okula ilişkin görüşleri araştırılmaktadır.	46	27	18	7	2
Araştırma faaliyetleri konusunda öğretim elemanlarına yardımcı olunmaktadır.	15	29	32	19	5
Uluslararası dergilerde taranan makale yazma konusunda öğretim elemanlarına destek olunmaktadır.	29	25	24	18	4
Mezunlar dernekleri ile iletişimde bulunmaktadır.	37	30	21	10	2
İşverenler ile iletişimde bulunmaktadır.	34	31	22	10	3
İdari hizmetler etkilidir.	10	28	33	23	6
Üniversite-halk bütünleşmesine yönelik hizmetler sunulmaktadır.	31	30	25	11	3
Bir önceki eğitim-öğretim yılına ilişkin değerlendirmeler yapılarak iyileştirme sağlanmaktadır.	19	29	27	19	6

Kaynak: Yüksel, G ve diğerler (2006). Kalite Güvencesi Sistemi ve Akreditasyon Öncesi Öğretim Elemanlarının Görüşleri Araştırması, Ankara. GÜADEK yayınları.

**Tablo29. Araştırmaya Katılan Akademik Personelin İş Doyumu  
Düzeyine Göre Yüzde (%) Dağılımı**

Madde	Düşük	Orta	Yüksek
Akademik personel olarak çalışmaktan elde ettiğiniz iş doyum düzeyiniz nedir?	26	53	21

**Tablo30. Araştırmaya Katılan Akademik Personelin Kalite ve Akreditasyon  
ile İlgili Görüşlerinin Yüzde (%) Dağılımı**

Madde	Evet	Hayır
Üniversitede Kalite Güvence Sistemi uygulanmasını ister misiniz?	95	5
Mezun yönetimi ve izleme sistemi bulunmaktadır.	14	86
Üniversite stratejik bir plana sahiptir.	42	58
Üniversitede akreditasyon çalışmalarının uygulanmasını uygun buluyor musunuz?	92	8

İdari personel memnuniyet anketi çalışmasının amacı ise, Gazi Üniversitesinde çalışan idari personelin memnuniyet düzeylerini saptamaktır. Araştırmaya 2005 – 2006 öğretim yılı bahar döneminde görev yapan idari personelin 1.320'si katılmıştır (Bkz. Tablo 31 ve Tablo 32).

**Tablo31. Araştırmaya Katılan İdari Personelin Görev Yapılan Birim ile İlgili  
İfadelere İlişkin Görüşlerinin Yüzde (%) Dağılımı**

Madde	Kesinlikle Katılmıyorum	Katılmıyorum	Kararsızım	Katılıyorum	Kesinlikle Katılıyorum
Görev yaptığım birim yöneticileri ile personel arasında açık bir iletişim vardır.	15	23	14	31	17
Görev yaptığım birim özlük haklarımı korur.	14	20	24	29	13
Görev yaptığım birim çalışanları güler yüzlüdürler.	8	17	18	38	19
Görev yaptığım birim servis araçlarından yeterince faydalanabiliyorum.	57	22	6	9	6
Görev yaptığım birim eşit / adil bir görev dağılımı yapar.	26	25	18	22	9
Görev yaptığım birim kreş ücretleri uygundur.	27	21	37	11	4

Madde	Kesinlikle Katılmıyorum	Katılmıyorum	Kararsızım	Katılıyorum	Kesinlikle Katılıyorum
Görev yaptığım birim kreş hizmetleri kalitelidir.	16	19	44	17	4
Görev yaptığım birim fiziki ortamları (çalışma ofisleri, yemekhaneler, tuvaletler, kreş, vb.) temizdir.	12	19	16	41	12
Görev yaptığım birim içinde yapılan çalışmalar her zaman takdir görür.	15	24	26	26	9
Görev yaptığım birim yasal haklarımı (yıllık izin, mazeret izni, rapor, vb.) kullanmama imkân tanır.	9	13	11	45	22
Görev yaptığım birim görevle ilgili görüş ve düşüncelerimi dikkate alır.	13	21	20	34	12
Görev yaptığım birim yeterli düzeyime uygun görevler verir.	13	20	17	36	14
Görev yaptığım birim sıcak ve güvenilir bir çalışma ortamı sağlamaktadır.	12	18	21	36	13
Görev yaptığım birim görevle ilgili alınacak bir cihaz ya da araç-gereç için düşüncelerimi sormaktadır.	22	26	13	28	11
Görev yaptığım birim çalışanları çalışma saatlerine uymaktadırlar.	8	10	11	46	25
Görev yaptığım birim çalışma saatleri boyunca birbirlerine saygı duymaktadırlar.	8	12	18	45	17
Görev yaptığım birim çalışanları işleri zamanında yapmaktadırlar.	6	10	17	46	21
Görev yaptığım birim çalışanları hizmet verdikleri bireyler arasında ayırım yapmazlar.	17	18	17	31	17
Görev yaptığım birimi çalışılabilir bir birim olarak yakınlarıma tavsiye ederim.	16	15	24	32	13

**Kaynak:** Yüksel, G ve diğerler (2007) İdari Personel Memnuniyet Araştırması, Ankara. GÜADEK yayınları.

**Tablo32. Araştırmaya Katılan İdari Personelin Görev Yapılan Üniversite (Genel Olarak Üniversite) ile İlgili İfadelere İlişkin Görüşlerinin Yüzde (%) Dağılımı**

Madde	Kesinlikle Katılmıyorum	Katılmıyorum	Kararsızım	Katılıyorum	Kesinlikle Katılıyorum
Görev yaptığım üniversite toplumda iyi anılan bir kurumdur.	4	8	20	45	23
Görev yaptığım üniversitede sağlık (hastane, mediko, sağlık birimi, vb.) hizmetleri tüm çalışanlara eşit olarak sunulur.	27	25	18	22	8
Görev yaptığım üniversitenin sağlık hizmetleri yeterlidir.	16	23	18	34	9
Görev yaptığım üniversitenin sağlık hizmetlerine kolaylıkla ulaşabiliyorum.	22	25	19	26	8
Görev yaptığım üniversitenin sosyal tesisleri (spor, vb.) yeterlidir.	22	23	25	24	6
Görev yaptığım üniversitenin hizmetleri genel olarak beklenti ve ihtiyaçları karşılamaktadır.	16	27	29	23	5
Görev yaptığım üniversite yöneticilerinin yönetim yeterliliklerine güvenirim.	14	20	29	27	10
Görev yaptığım üniversite toplumsal sorunlara karşı duyarlıdır.	11	17	29	33	10
Görev yaptığım üniversitenin internet hizmeti yeterlidir.	8	8	10	51	23
Görev yaptığım üniversitenin vakıf ilköğretim ve ortaöğretim kurumlarının iyi bir eğitim verdiğine inanıyorum.	7	9	53	24	7
Görev yaptığım üniversitenin vakıf ilköğretim ve ortaöğretim kurumlarının ücretleri uygundur.	27	16	43	10	4

**Kaynak:** Yüksel, G ve diğerler (2007) İdari Personel Memnuniyet Araştırması, Ankara. GÜADEK yayınları.

#### 4.9. Genel Değerlendirme

Yukarıda yer alan memnuniyet anketlerinin değerlendirilmeleri sonucunda, öğrencilerin fakülteleri ile ilgili memnuniyetlerinin %40 ile %60 arasında değiştiği gözlenmektedir. Öğrenciler fiziki ortamın yeterliliği ve eğitim programlarının sürekli yenilenmesi konularında %35'in altında memnuniyet duymaktadır.

Diğer taraftan, öğretim elemanlarının görüşlerinin eğitim-öğretim süreçlerine öğrenci katılımının sağlanamaması, yaşam boyu eğitim hizmetlerine yer verilmemesi, öğretim elemanları için objektif performans değerlendirme ölçütlerinin kullanılmaması, uluslararası yayın yapma konusunda destek verilmemesi ve paydaşlarla ilişkilerin olmaması / zayıf olması (mezunlar, işverenler, halk) konularında olumsuz yönde yoğunlaştığı gözlenmektedir.

İdari personelin memnuniyetsizliğinin ise, maddi (servis, anaokulu ve vakıf okulları hizmetlerinin fiyatı) sosyal ve kültürel olanaklar ile sağlık hizmetleri konularında yoğunlaştığı görülmektedir.

Stratejik Planlama Komisyonunun üniversite bütünü çerçevesinde sürdürdüğü veri toplama çalışmaları, SWOT ve memnuniyet anketleri sonuçları, yer yer üniversitenin geniş bir yelpazede faaliyet göstermesinden kaynaklanan asimetrik yapılanmayı da gösteren birbirlerini tamamlar ve doğrular niteliktedir. Stratejik amaçlar bu bütünlük içerisinde ve vizyon boyutları çerçevesinde tanımlanmıştır. Planın başarıya ulaşmasının üniversite bünyesi içerisinde,

- Kararlılık
- Açıklık / Şeffaflık
- Katılımcılık

ilkelerinin sürdürülebilirliği oranında gerçekleşeceği açıktır. Başarının çevre faktörleri açısından sürdürülebilir nitelik göstermesi ise;

- Orta öğretimin kalitesinin artırılması



- Üniversitenin uluslararası ortamda tanınırlılığının artması ve akredite olması
- Merkezi yönetimce araştırmaya ve fiziki yapılanmaya kaynak aktarımının artırılması
- Merkezi yönetimin stratejik yönetim anlayışını sürdürmesi ve
- Siyasi ve ekonomik istikrarın sağlanmasına bağlı olacaktır.

## **5. MİSYON, VİZYON, DEĞERLER VE VİZYON BOYUTLARI**

### **5.1. Misyon**

Üniversitemiz Gazi'nin adını taşımanın ve Cumhuriyetin öncü öğretmenlerini yetiştiren ilk öğretim kurumunu bünyesinde barındırmanın onuruyla; araştırmacı, sorgulayıcı, çözümleyici düşünce yapısında, değişen dünya koşullarında topluma liderlik yapabilecek, insani değerlere saygılı bireyler yetiştirmeyi, bilgiye ulaşarak, bilgiyi üreterek, paylaşarak ve hayata dönüştürerek toplumun yaşam boyu eğitim ve gelişme sürecine katkıda bulunmayı görev edinmiştir.

### **5.2. Vizyon**

Türkçe eğitimi esas alan Gazi Üniversitesi'nin vizyonu; bilim ve teknolojiye sanat ve spora kadar uzanan geniş bir yelpazede özgün araştırmaları, üst düzey eğitimi, yaratıcı faaliyetleri ve topluma hizmeti ile ulusal ve uluslararası düzeyde saygın ve lider bir üniversite olmaktır.

### **5.3. Değerler**

Gazi Üniversitesi, Cumhuriyetimizin temel ilkelerini esas alarak,

- Bilimin önderliğine inanmış, yaratıcılığı ve özgün düşünceleri yücelten,
- Her türlü görüş ve düşüncenin barış ve hoşgörü içinde dile getirilebildiği, özgür, çok sesli, adil ve şeffaf,
- Akademik ve etik değerlere sahip,
- Eğitimin toplumsal gelişmeye öncülük ettiğine inanan,
- Çalışanlarının memnuniyetini sağlayan ve mensubu olmakla gurur duyulan,
- Çevreye saygılı ve sosyal sorumluluğunun bilincinde olan bir kurumdur.

#### 5.4. Vizyon Boyutları

Gazi Üniversitesinin tanımlanan vizyonu çerçevesinde stratejik amaçlarını belirleyen ve çerçeveleyen sekiz adet vizyon boyutu tanımlanmıştır. Bunlar şu şekilde ifade edilmektedir:

**Vizyon Boyutu 1:** Bilimsel saygınlığı ve yaratıcı faaliyetleri ile bilim, sanat ve spor alanında ulusal ve uluslararası düzeyde tanınmak

**Vizyon Boyutu 2:** Özgün düşünce ve çalışmaları ile kendi sahasında önder birey yetiştirmek ve bu kişileri bünyesinde barındırmak

**Vizyon Boyutu 3:** Bünyesinde bulunan sosyal bilimler, fen bilimleri, sağlık bilimleri ve sanat dalları arasındaki ortak çalışmaları disiplinler üstü boyuta taşımak ve bunun öncülüğünü yapmak

**Vizyon Boyutu 4:** Eğitimcilerin eğitiminin sürdürüldüğü, bilişimi kullanan, öğrencilerin kendi potansiyellerini ortaya koyduğu ve yaratıcılığının desteklendiği, öğrenci merkezli, ulusal çıkar ve değerlerin bilinç ve sorumluluğunda üstün nitelikli eğitim vermek

**Vizyon Boyutu 5:** Toplumun hızlı değişim gelişim sürecinde iletişim araçları ile halka hizmet ve yaşam boyu eğitim hedeflerini yayararak etkili rol almak

**Vizyon Boyutu 6:** Tüm alanlarda etkin ve üretime dönük işbirliği yaparak kendi kaynaklarını yaratmak ve ulusal kurumların en çok başvurduğu araştırma-geliştirme ve danışmanlık hizmetlerini sunmak

**Vizyon Boyutu 7:** Paydaşları ile karşılıklı etkileşim içerisinde, geri bildirimine dayalı istekler doğrultusunda değişime açık bir alt yapıya sahip olmak

**Vizyon Boyutu 8:** Katılım, şeffaflık, ölçülebilirlik odaklı evrensel akademik ve etik değerlerden ödün vermeyen bir yönetim anlayışını benimsemek

## Stratejik Plan Vizyon Boyutu ve Stratejik Amaçlar

HEDEF 1			
Araştırma ürünlerinin niceliğinin ve niteliğinin artırılması		ALT HEDEFLER	YILLAR
*1.1.	Bilim ve Teknoloji Yüksek Kurulu'na belirlenen "Ulusal Öncelikli Bilim ve Teknoloji Alanlarındaki" araştırmaların desteklenmelerine ağırlık vermek		2009-2013
1.2.	Uluslararası indekslerde taranan dergilerde öğretim üyesi başına düşen yayın sayısını arttırmak	1-2 yayın/yıl	2009-2013
1.3.	Etki faktörü yüksek olan dergilerde yayın sayısını arttırmak	%5/yıl	2009-2013
1.4.	Yayınlarla yapılan atıf sayısına önem vermek	10-12-14 atıf/kişi	2009-2013
1.5.	Araştırma faaliyetlerinde disiplinler arası sinerjiyi arttırmak	%2/yıl	2009-2013
1.6.	Uluslararası araştırma projelerine katılımı arttırmak	%2 kişi/yıl	2009-2013
1.7.	Uluslararası dergilerde editör olarak görev alan öğretim üyesi sayısını arttırmak	1 kişi/yıl	2009-2013
1.8.	Sorgulayıcı ve yaratıcı düşünceye öncelik vermek ve teşvik etmek		2009-2013
Projeler			
Proje 1	İşbirliği yapılabilecek yurtiçi ve yurtdışı üniversite, araştırma merkezleri ve bilim insanlarına ilişkin veri tabanı oluşturarak ortak çalışma potansiyelini geliştirecek çalışmaları yapmak		
Proje 2	Ulusal ve Uluslararası yayınlarda yüksek sayıda atıf alan öğretim elemanlarının ödüllendirilmesine yönelik program geliştirmek		
Performans Göstergeleri			
1	Öğretim Üyesi Başına düşen yayın sayısı		
2	Web of Science veri tabanına göre öğretim üyesi başına atıf sayısı		
3	SCI-Expanded dergilerinde taranan GÜ çıkışlı makale sayısı		
4	SSCI dergilerinde taranan GÜ çıkışlı makale sayısı		
5	Diğer uluslararası indekslerde taranan dergilerdeki GÜ çıkışlı makale sayısı		
6	Uluslararası Projelere katılım Oranı		
7	Uluslararası dergilerde editör olarak görev alan öğretim üyesi sayısı		
8	Öğretim üyesi başına düşen Ar-Ge gelirleri		
9	Toplam Ar-Ge gelirlerinin, bütçe gelirlerine oranı		
HEDEF 2			
Araştırma sonuçlarının uygulamaya aktarılması çalışmalarının artırılması		ALT HEDEFLER	YILLAR
2.1.	Patent almaya yönelik yenilikçi faaliyetleri arttırmak	Patent Sayısındaki Artış 5 Adet/yıl	2009-2013
2.1.1.	Araştırma projelerinin ve lisansüstü tezlerin ürün ve süreç geliştirmeye yönelik olmasını desteklemek		
2.2.	Endüstriyel Ar-Ge faaliyetlerinin ve KOBİ destekli araştırma projelerinin sayısını arttırmak	Teknokent Kapasite Artışı %5/yıl	2009-2013
2.2.1.	Teknokentlerin gelişimini desteklemek		
2.2.2.	Teknoparkların oluşumunu ve gelişimini desteklemek		
Projeler			
Proje 3	Ar-Ge faaliyetlerine yönelik lisansüstü tezlerin BAP çerçevesinde desteklenerek, ortaya çıkan ürünlerin patent alması amacı ile ödüllendirme sistemini geliştirmek		
Proje 4	Üniversitenin ulusal ve uluslararası alanda öncelikli araştırma alanları çerçevesinde üniversitenin potansiyel araştırma olanaklarının belirlenerek bu yönde önerilecek BAP projelerinin öncelikli desteklenmesine ilişkin çalışmaları yapmak ve program geliştirmek		
Performans Göstergeleri			
1	Öncelikli alanlarda yürütülen yüksek lisans ve doktora tezi sayısı		
2	Öğretim üyelerinin aldığı ulusal patent sayısı		
3	Öğretim üyelerinin aldığı uluslararası patent sayısı		
4	Öğretim üyelerinin aldığı faydalı ürün belgesi sayısı		
5	Ürün geliştirmeye yönelik lisansüstü tez sayısı		
6	Süreç geliştirmeye yönelik lisansüstü tez sayısı		
7	Ürün ve süreç geliştirmeye yönelik BAP ve DPT projeleri sayısı		
8	Sanayi kuruluşları ile ortak yürütülen tez sayısı		
9	Destek ve/veya ödül alan tez sayısı		
10	KOBİ Destekli Proje Sayısı		
11	Teknokent'te yer alan şirket sayısı		
12	Teknokent'lerde görev yapan (proje, danışmanlık, şirket sahipliği) öğretim elemanı sayısı		
13	Teknokent ve Teknoparklara yapılan		
	Yıllık yatırım miktarı		
	Kapalı alan genişliği		

\* İkinci düzeyde belirtilenler hedeflere ulaşmak için belirlenmiş stratejilerdir.

<b>Vizyon Boyutu 1</b>	<b>HEDEF 3</b>			
	<b>Spor ve sanat alanlarında yurtiçi ve yurtdışı faaliyetlerin artırılması</b>		ALT HEDEFLER	YILLAR
	3.1.	Sanat alanında ulusal ve uluslararası arenada itibar sahibi olacak en az bir derginin çıkarılması		2009-2013
	3.2.	Ulusal ve uluslararası organizasyonlarda ev sahipliği yapmak	6 ulusal ve 3 uluslararası /yıl	2009-2013
	3.3.	Uluslararası platformda saygın galerilerde sergi açmak	2 adet/yıl	2009-2013
	3.4.	Teşvik ve ödüllendirme sisteminin oluşturulması		2009-2013
	<b>Projeler</b>			
	Proje 5	Gazi Üniversitesi bünyesinde çıkarılmakta olan ve sanat alanında çıkarılması planlanan "Sanat ve Tasarım" dergisi de dahil olmak üzere bütün süreli yayınların önce ulusal sonra da uluslararası veri tabanlarında yer almasının sağlanması		
	<b>Performans Göstergeleri</b>			
	1	Okuyucu sayısı		
2	Dergide yayımlanan makale sayısı			
3	Dergiye yapılan atıf sayısı			
4	Okuyucu memnuniyeti			
5	Düzenlenen organizasyon ve açılan sergi sayıları			

<b>Vizyon Boyutu 2</b>	<b>HEDEF 1</b>			
	<b>Akademik personel planlamasının yapılması</b>		ALT HEDEFLER	YILLAR
	1.1.	Birimler düzeyinde eğitim, araştırma ve toplumsal hizmet gibi fonksiyonlar göz önüne alınarak öncelikli gelişme ve akademik personel ihtiyaç alanlarını belirlemek		2009-2013
	1.2.	Akademik personel ihtiyaçlarını ders yükü ve araştırma verimliliği gibi faktörleri dikkate alarak planlamak		2009-2013
	1.3.	Öncelikli araştırma alanlarında üstün nitelikli araştırmacıların yetiştirilmesine ve teminine yönelik planlama yapmak		2009-2013
	<b>Projeler</b>			
	Proje 6	Birimlerin stratejik planları çerçevesinde öncelikli gelişim alanlarını saptamak ve/veya geliştirmek üzere proje oluşturmak		
	Proje 7	Öncelikli gelişim alanları gözetilerek nitelikli bilim insanlarının envanterinin çıkartılarak tam zamanlı/yarı zamanlı ve konuk öğretim üyesi olarak üniversitemize kazandırılması		
	<b>Performans Göstergeleri</b>			
	1	Öncelikli olarak geliştirilmesi gereken alan sayısı ve "ideal" akademik personel		
2	Öğretim üyesi başına düşen haftalık ders yükü miktarı			
3	Öğretim üyesi başına düşen öğrenci sayısı			
4	Öncelikli alanlarda çalışan öğretim üyesi sayısı			
5	Öncelikli alanlarda yürütülen doktora öğrencisi sayısı			
6	Öncelikli alanlarda çalışan kurum dışı öğretim üyesi ve uzman sayısı			

\* İkinci düzeyde belirtilenler hedeflere ulaşmak için belirlenmiş stratejilerdir.

### Vizyon Boyutu 3

İnşesinde bulunan sosyal bilimler, fen bilimleri ve sanat dalları arasındaki ortak çalışmaları disiplinler üstü boyuta taşımak ve bunun öncülüğünü yapmak

HEDEF 1		
Yerel ve küresel ihtiyaçlar doğrultusunda yeni eğitim programları açmak	ALT HEDEFLER	YILLAR
3.1.	Disiplinler arası bağlantıyı sağlayacak eğitim programları açmak	2009-2013
Projeler		
Proje 8	Üniversitenin potansiyelini belirleyerek ulusal ve uluslararası gereksinimler doğrultusunda ön lisans, lisans ve lisansüstü düzeyde yeni programların geliştirilmesine yönelik projeler geliştirmek	
Proje 9	Disiplinler arası yayın yapacak dergi çıkarılması	
Performans Göstergeleri		
1	Hedeflere yönelik olarak açılan yeni eğitim programı sayısı	
2	Yeni programları tercih eden öğrenci sayısı	
3	Disiplinlerarası lisansüstü program oranı	
HEDEF 2		
Birimler arasında işbirliğini sağlamak	ALT HEDEFLER	YILLAR
2.1.	Her birimin programında kendi belirleyeceği oranda seçmeli derslere yer vermesini ve alan derslerini kendi birimlerinden, diğer dersleri ilgili bölüm ve fakültelerden almasını sağlamak	Artış %2/yıl 2009-2013
2.2.	Değişik programlardaki ortak derslerin tek merkezden düzenlenmesini sağlamak	2009-2013
2.3.	Aynı amaçlı programları birleştirmek	2009-2013
Projeler		
Proje10	Öğretim elemanları arasında sinerjiyi ve verimliliği arttırmak amacı ile eğitim programlarını bütünleştirici ve geliştirici projeler oluşturmak	
	* Panel ders modelinin bütün akademik birimlerde uygulanması için gerekli çalışmaların 2009 yılı sonuna kadar tamamlanması * Seçmeli kredili özel ilgi alan derslerinin açılması * Aynı veya çok yakın programları birleştirme çalışmalarının her öğretim yılında düzenli olarak sürdürülmesi	
Performans Göstergeleri		
1	Yeterliliğe dayalı öğretmen yetiştirme programları sayısı	
2	Birleştirilen program sayısı	
3	Ders programlarındaki farklı birimlerden alınan derslerin oranı	
4	Ortak kullanılan laboratuvar sayısı	
5	Bir birimin ders programlarındaki, aynı fakültenin farklı birimlerden alınacak seçmeli ders oranı	
6	Bir birimin ders programlarındaki, farklı fakültelerden alınacak seçmeli ders	

\* İkinci düzeyde belirtilenler hedeflere ulaşmak için belirlenmiş stratejilerdir.

## Vizyon Boyutu 4

Eğiticilerin eğitiminin sürdürüldüğü, bilişimi kullanan, öğrencilerin kendi potansiyellerini ortaya koyduğu ve yaratıcılığının desteklendiği öğrenci merkezli, ulusal çıkar ve değerlerin bilinç ve sorumluluğunda üstün nitelikli eğitim vermek

Ön lisans, lisans ve lisansüstü programların geliştirilmesi		ALT HEDEFLER	YILLAR
1.1.	Eğitim birimlerinin uluslararası tanınırlılık ve eşdeğerliliklerini sağlamak		2009-2013
	1.1.1. Her birimin eğitim programlarını çağın gereklilikleri doğrultusunda yeniden değerlendirmek	Akredite Birim Sayısındaki Artış 1 Birim/Yıl	2009-2013
	1.1.2. Ders kitabı yayın faaliyetlerini arttırmak		2009-2013
	1.1.3. Ders notlarını webde yayınlamak		2009-2013
	1.1.4. Öğrencilerin üst düzeyde yabancı dil öğrenme ve onu kullanabilme yeteneklerini geliştirmek		2009-2013
	1.1.5. Birimlerdeki eğitim programlarına yurt dışından öğrenci ve öğretim üyesi katılımını sağlamak	%2/Yıl Artış	2009-2013
1.2.	Öğrencilerin ulusal ve uluslararası hareketliliğini arttırmak		2009-2013
	1.2.1. Öğrencilerin değişim programları çerçevesinde farklı eğitim kurumlarındaki programları takip etmelerini sağlamak	Programa Katılım Oranındaki Artış %2/Yıl	2009-2013
	1.2.2. Öğrencilerin yaz okulu, çalıştay, staj vb. etkinlikler çerçevesinde yurtdışındaki eğitim faaliyetlerine katılımlarını desteklemek	Etkinlik Sayısı Artışı %2/Yıl	2009-2013
1.3.	Yüksek Lisans, doktora tez çalışmalarında yurtdışındaki üniversitelerden danışman desteği almak	Başlatılan Tezlerin %2'sine	2009-2013
<b>Projeler</b>			
Proje 11	Eğitim programlarının uluslararası veriler doğrultusunda yeniden yapılandırılması amaçlı çalışmaları planlamak		
	Tüm programlarda ulusal yeterlilikler çerçevesine göre revizyona gidilecektir		
Proje 12	Yurtdışı üniversiteler ile işbirliğinin artırılmasına yönelik faaliyetleri geliştirecek programlar oluşturarak öğretim elemanı ve öğrencilerin uluslararası hareketliliğini arttırmak		
	* 2009-2010 Eğitim-öğretim döneminde en az 3 Yurt Dışı Ortak Lisans Programının açılması * Erasmus portföyünün genişletilmesi		
<b>Performans Göstergeleri</b>			
1	Ulusal ve uluslararası kuruluşlar tarafından akredite edilen birim sayısı		
2	Erasmus anlaşması yapılan birim sayısı		
3	Campus Europae ikili anlaşma yapılan üniversite sayısı		
4	Öğretim üyeleri tarafından yazılmış ve katkıda bulunulmuş ders kitabı sayısı		
5	Dil hazırlık eğitiminden geçen öğrencilerin toplam öğrenci sayısına oranı		
6	Yurtdışında staj yapan, çalıştaylara katılan, ders alan ve uluslararası programlar (Erasmus vb.) çerçevesinde eğitim alan öğrenci sayıları		
7	Uluslararası topluluklarda görev alan ve toplantılara katılan öğrenci sayıları		
8	Programlardaki yabancı öğrenci sayısı		
9	Geçici veya sürekli görev yapan yabancı öğretim üyesi sayısı		

\* İkinci düzeyde belirtilenler hedeflere ulaşmak için belirlenmiş stratejilerdir.

**Vizyon Boyutu 4**

Eğiticilerin eğitiminin sürdürüldüğü, bilişimi kullanan, öğrencilerin kendi potansiyellerini ortaya koyduğu ve yaratıcılığının desteklendiği, öğrenci merkezli, ulusal çıkar ve değerlerin bilinç ve sorumluluğunda üstün nitelikli eğitim vermek

<b>HEDEF 2</b>			
<b>Öğrenci gelişiminin desteklenmesi</b>		<b>ALT HEDEFLER</b>	<b>YILLAR</b>
2.1.	Öğrencilerin başarı düzeylerinin artırılması yönünde destek – ödül sistemlerini geliştirmek		2009-2013
2.2.	Öğrencilerin sosyal, sanatsal ve kültürel etkinliklerini desteklemek	Etkinlik Sayısı Artışı %2/Yıl	2009-2013
2.3.	Öğrencilerin akademik gelişmelerinin sağlanması yönünde öğrenme ortamlarını geliştirmek	Memnuniyet Anketlerinde Yıllık %5 Artış	2009-2013
2.4.	Mezun öğrencilere yönelik iş alanlarını tanıtmaya ve iş bulma desteğini geliştirmek		2009-2013
	2.4.1. Fakültelerde kariyer ofisleri oluşturmak	2 ofis/yıl	2009-2013
	2.4.2. Kariyer Fuarı düzenlemek	Her Yıl 1 Defa	2009-2013
2.5.	Öğrenci – öğretim elemanı etkileşimini geliştirmek	Danışman Başına Öğrenci Sayısı: 8-10	2009-2013
<b>Projeler</b>			
<b>Proje 13</b>	Burs kaynak ve olanaklarını geliştirici ve arttırıcı projeleri çeşitlendirerek sürdürmek * Mezunlar Derneği burslarının düzenlenmesi * Vakıf burslarının her yıl %10 artmasını sağlamak		
<b>Proje 14</b>	Başarılı öğrencileri ve öğrenci topluluklarını teşvik edici programların sürdürülmesi ve çeşitlendirilmesi * Öğrenci topluluklarının kurulması ve faaliyetlerini sürdürmesi için danışma merkezinin görevlendirilmesi		
<b>Proje 15</b>	Öğrenci danışmanlık sistemini geliştirici ve etkinleştirici proje oluşturmak * Öğrenci Danışmanlarının en az öğretim görevlisi düzeyinde olmasının sağlanması		
<b>Proje 16</b>	Öğrenci merkezli eğitim ortamlarının geliştirilmesine yönelik proje oluşturmak		
<b>Proje 17</b>	Fakültelerde kariyer ofisleri oluşturmak		
<b>Performans Göstergeleri</b>			
1	Her yıl verilen ödül sayısı		
2	ÖSS’de ilk 500’e giren öğrencilerden üniversitemizi tercih eden öğrencilere verilen ödül sayısı		
3	Sosyal, kültürel ve sanatsal vb. etkinlik türü sayısı		
4	Sınıflardaki ortalama öğrenci sayısı		
5	Bölüm öğrenci kontenjanı		
6	Öğrenci başına internet bağlantılı bilgisayar sayısı		
7	Sınıflardaki teknik donanım sayısı		
8	Kütüphaneyi kullanan öğrenci sayısı		
9	Kütüphaneden kullanılan kitap sayısı		
10	İş olanaklarını tanıtım etkinliklerinin sayısı		
11	İlgili anket sorusundan elde edilen sonuç (geçmiş yıllara göre karşılaştırma)		

\* İkinci düzeyde belirtilenler hedeflere ulaşmak için belirlenmiş stratejilerdir.



**Vizyon Boyutu 4**

Eğiticilerin eğitiminin sürdürüldüğü, bilimi kullanan, öğrencilerin kendi potansiyellerini ortaya koyduğu ve yaratıcılığının desteklediği, öğrenci merkezli, ulusal çıkar ve değerlerin bilinç ve sorumluluğunda üstün nitelikli eğitim vermek

<b>HEDEF 3</b>			
<b>Eğitimde donanımları çağdaşlaştırmak ve enformasyon teknolojilerinin kullanımını yaygınlaştırarak geliştirmek</b>		<b>ALT HEDEFLER</b>	<b>YILLAR</b>
3.1.	Birimlerin bilgisayar – internet vb. donanımlarını ve laboratuvarlarını geliştirmek		2009-2013
3.2.	Yazılı ve dijital ortamda bilgiye ulaşmak için kütüphane olanaklarını ve uluslararası kütüphanelerle on-line bağlantıları yaygınlaştırarak geliştirmek	Bağlantı Sayısı 1 Adet/Yıl	2009-2013
<b>Projeler</b>			
<b>Proje 18</b>	Üniversitenin bilişim altyapısını geliştirmek üzere programlamak * e-Gazi Projesi ve Kablosuz İnternet Uygulamasının Başlatılması		
<b>Proje 19</b>	Dünyadaki önemli üniversitelerinin kütüphaneleri ile işbirliğini geliştirecek protokoller oluşturmak, mevcut protokollerin kapsamını geliştirmek		
<b>Performans Göstergeleri</b>			
1	Öğrenci başına düşen bilgisayar sayısı (ortak kullanım)		
2	Uzaktan eğitim için düzenlenmiş derslik sayısı		
3	Yıllık laboratuvar cihaz yatırımı		
4	İnternet erişim hızı ve kapasitesi		
5	Ortak kullanıma açık laboratuvar sayısı ve ortak kullanım süresi		
6	Kütüphaneler arası on-line ödünç alınan yayın sayısı		
7	Erişilebilen yayın sayısı		
8	Tam metnine erişilebilen on-line dergi/kitap sayısı		
<b>HEDEF 4</b>			
<b>Mekân standartlarının kalitesini artırmak</b>		<b>HEDEFLER</b>	<b>YILLAR</b>
4.1.	Üniversitenin fiziki master planını hazırlamak		2009-2013
4.2.	Önceliklerin belirlenerek birimlerin bina ve eğitim mekânlarını yeniden üretmek ve / veya standartlarını geliştirmek		2009-2013
4.3.	Öğrencilerin eğitim dışı gereksindiği sosyokültürel bina ve mekânları yaratmak ve geliştirmek	Mekân Standartlarındaki İyileştirme Oranı %20	2009-2013
<b>Projeler</b>			
<b>Proje 20</b>	Üniversitenin gelişim projesi ve yerleşke olanakları göz önüne alınarak fiziki planlamanın yapılması		
<b>Proje 21</b>	Üniversitemizin Bilim ve Kültür Alanlarında Ulusal ve Uluslararası Düzeyde Gelişmesini Sağlayacak Birimlerin mekân sıkıntılarının giderilmesi		
<b>Performans Göstergeleri</b>			
1	Öğrenci başına düşen kapalı ve açık alan miktarı		
2	Laboratuvar, kütüphane, bilgisayar laboratuvarı başına düşen öğrenci sayısı		
3	Öğrenci başına düşen sosyal etkinlik alanı		
4	Sosyal tesis (yemekhane, kantin, oyun salonu, v.b.) sayısı		
5	Spor alanları (Yüzme, futbol, atletizm, tenis v.b.) (adet ve alan)		
6	Kültürel etkinlik alanları (sinema, tiyatro, konser v.b.) (adet ve alan)		
7	Alanların kullanım oranları		

\* İkinci düzeyde belirtilenler hedeflere ulaşmak için belirlenmiş stratejilerdir.

**Vizyon Boyutu 4**

Eğiticilerin eğitiminin sürdürüldüğü, bilşimi kullanan, öğrencilerin kendi potansiyellerini ortaya koyduğu ve yaratıcılığının desteklendiği, öğrenci merkezli, ulusal çıkar ve değerlerin bilinç ve sorumluluğunda üstün nitelikli eğitim vermek

<b>HEDEF 5</b>		
<b>Lisansüstü programları geliştirmek</b>	<b>ALT HEDEFLER</b>	<b>YILLAR</b>
5.1. Tezli yüksek lisans programlarının kalitesini geliştirmeye yönelik faaliyetleri desteklemek		2009-2013
5.1.1. Yüksek lisans tezlerinin yerel ve küresel ölçekteki sorunlara çözüm bulmak üzere sosyoekonomik ve teknik içeriğinin öncelik taşınmasını desteklemek		2009-2013
5.1.2 Yüksek lisans tezlerinin üniversitede sürdürülen araştırma projeleri ile ilişkilendirilmesini desteklemek	Desteklenen tez sayısını %2/yıl artış	2009-2013
5.2. Mesleki yeterliliğin artırılması amacıyla tezsiz yüksek lisans programlarını yaygınlaştırarak geliştirmek		2009-2013
<b>Projeler</b>		
<b>Proje 22</b>	Lisansüstü tezlerin ulusal Ar-Ge ve uluslararası araştırma projeleri üzerine temellenmesini teşvik etmek amacı ile BAP yönergelerini revize etmek	
	Sanayi ve Ar-Ge ortaklı doktora tezlerinin destek miktarlarının artırılmasına yönelik çalışmaların yapılması	
<b>Proje 23</b>	Ar-Ge içerikli tezlere dayalı makale üretimini teşvik edici program geliştirmek	
	Erasmus Mundus Programının tanıtımı ve öğrenciler tarafından kullanılması için gerekli girişimlerde bulunulması	
<b>Proje 24</b>	Lisansüstü programları bilim insanı yetiştirmek üzere projelendirmek	
<b>Proje 25</b>	Yaygın sürekli eğitim anlayışı çerçevesinde yeniden yapılandırmak amacı ile proje geliştirmek	
<b>Performans Göstergeleri</b>		
1	Tezlerden çıkan bildiri sayısı	
2	Tezlerden çıkan makale sayısı	
3	Tez çalışması içeren projelere verilen mali destek miktarı	
4	Yerel ve küresel ölçekteki teknik, sosyal, siyasal, ekonomik ve yaşam boyu eğitim sorunlarına öncelik veren tez ve proje sayısı?	
5	Araştırma projeleriyle ilişkili bitirilmiş tez sayısı	
6	Enerji ve çevre, bilgi ve iletişim, biyoteknoloji ve gen, malzeme, tasarım, nanoteknoloji, mekatronik teknolojileri alanındaki tez sayısı	
7	Disiplinlerarası tez ve proje çalışması sayısı	
8	Öğretim üyesi başına düşen tezsiz öğrenci sayısı	

\* İkinci düzeyde belirtilenler hedeflere ulaşmak için belirlenmiş stratejilerdir.

<b>Vizyon Boyutu 4</b>	<b>Eğiticilerin eğitiminin sürdürüldüğü, bilimi kullanan, öğrencilerin kendi potansiyellerini ortaya koyduğu ve yaratıcılığının desteklendiği, öğrenci merkezli, ulusal çıkar ve değerlerin bilinç ve sorumluluğunda üstün nitelikli eğitim vermek</b>	<b>HEDEF 5</b>			
		<b>Lisansüstü programları geliştirmek</b>		ALT HEDEFLER	YILLAR
		5.3.	Doktora programlarının uluslararası düzeyde araştırmacı yetiştirme amacını güçlendirmek	Projelerden üretilen tez sayısında 5 adet/yıl artış	2009-2013
		5.3.1.	Doktora programlarının çağın bilimsel yönelimleri doğrultusundaki alanlarda oluşmasını desteklemek		2009-2013
		5.3.2.	Bilim alanları arasındaki bütünleşmeleri dikkate alan tez konularını ve öğretim elemanlarının arasındaki işbirliğini desteklemek	İkinci Danışman sayısında yılda %2 artış	2009-2013
		5.3.3.	Doktora tezlerinin üniversite dışı fonlardan yararlanabilecek şekilde projelendirilmesini desteklemek	Üniversite Dışı destek alan tez sayısında %5/yıl artış	2009-2013
		5.3.4.	Doktora tezlerini uluslararası bilimsel projelerle ilişkilendirmek ve bu alanlardan bilgi ve maddi kaynak sağlayacak biçimde fonlanmasını desteklemek	Uluslararası projelere katılım oranında %2/yıl artış	2009-2013
		5.3.5.	Yurtdışı bütünleştirilmiş doktora programlarının geliştirilmesini desteklemek	Yurtdışı bütünleştirilmiş programlarına katılım sayısı 2 adet/yıl	2009-2013
		<b>Projeler</b>			
		Proje 26	Üniversite bünyesinde post-doktora programını teşvik edici program geliştirmek		
		Proje 27	Tıp Fakültesi bünyesinde Tıp – Bilim Doktoru (MD – PhD) Bütünleşik Programının başlatılması		
		<b>Performans Göstergeleri</b>			
		1	Doktora derecesine sahip olduktan sonra yurtdışında doktora sonrası araştırma projesine katılan eleman sayısı		
		2	Doktora derecesine sahip olduktan sonra yurtdışında ar-ge birimlerinde çalışan eleman sayısı		
3	Doktora tezlerinden çıkan uluslararası yayın sayısı				
4	TÜBİTAK, DPT, v.b. destekli doktora tezi sayısı				
5	Bu kaynaklardan destek alan doktora tezi sayısı				
6	Bütünleştirilmiş programa katılan öğrenci sayısı				

\* İkinci düzeyde belirtilenler hedeflere ulaşmak için belirlenmiş stratejilerdir.

<b>Vizyon Boyutu 5</b>	<b>Toplumun hızla değişim sürecinde iletişim araçları ile halka hizmet ve yaşam boyu eğitim hedeflerini yayarak etkili rol alan bir üniversite olmak</b>	<b>HEDEF 1</b>			
		<b>1. Yoksulluk, sağlık, eğitim, kadın hakları, çevre, kalkınma, insan hakları vb. sosyoekonomik sorunlara yönelik faaliyetleri ve araştırmaları arttırmak</b>		HEDEFLER	YILLAR
		1.1.	Yerel gereksinimler doğrultusunda Araştırma Merkezlerinin oluşumunu ve gelişimini desteklemek	Araştırma projelerindeki artış 3 adet/yıl	2009-2013
		1.2.	Araştırma merkezlerinin kamusal ve sivil toplum örgütleriyle işbirliğini desteklemek	İşbirliği yapılan kuruluş sayısı	2009-2013
		<b>Projeler</b>			
		<b>Proje 28</b>	Yoksulluk, sağlık, eğitim, çevre, insan hakları gibi toplum sorunlarına yönelik araştırma merkezlerinin etkinliğini artırıcı programlar geliştirmek		
		<b>Performans Göstergeleri</b>			
		1	Toplumun sosyo-ekonomik ve yaşam boyu eğitimi sorunlarına öncelik veren projelerin sayısı ve bütün projelere oranı		
		2	Topluma faydalı projelerin sayısı		
		3	Yıl içerisinde kitle iletişim araçlarıyla gerçekleştirilen topluma yönelik bilgilendirme ve bilinçlendirme faaliyetlerinin sayısı		
4	Toplum sorunları ile ilgili kongre, kurs, çalıştay, sempozyum, panel vb toplantıların sayısı				
5	Yazılı ve sözlü medyada toplum sorunları ile ilgili yayınların sayısı				
6	Toplumun ihtiyaç duyduğu alanlarda düzenlenen meslek edindirme, sertifika, uyum v.b. eğitim programlarının sayısı				

\* İkinci düzeyde belirtilenler hedeflere ulaşmak için belirlenmiş stratejilerdir.

Vizyon Boyutu 6

Tüm alanlarda etkin ve üretime dönük işbirliği yaparak kendi kaynaklarını yaratabilen ve ulusal kurumların en çok başvurduğu araştırma geliştirme ve danışmanlık hizmetleri sunan

HEDEF 1			
Sanayi kuruluşları, KOBİ' ler ve kamu kurumları ile işbirliği içerisinde gereksinilen alanlarda Ar-Ge ve danışmanlık faaliyetlerinde bulunmak		ALT HEDEFLER	YILLAR
1.1.	Sanayi ve kamu kurumları ile işbirliği içerisinde sanayiye ara eleman yetiştirme amaçlı eğitim faaliyetlerini geliştirme	Programlara katılan öğrenci sayısında %2/yıl artış	2009-2013
1.2.	Kamu ve sanayi kuruluşlarının Ar-Ge amaçlı gereksinimleri doğrultusunda lisansüstü tezleri teşvik etmek	Tez sayısındaki artış %2/yıl	2009-2013
1.3.	Kobi'lerin sorunlarını çözmeye ve rakabetçi bir yapı edinmeleri için ortak proje oluşturmak	2 Proje/Yıl	2009-2013
1.4.	Sanayi kuruluşlarıyla yeni buluşlar için ortak projeler yapmak		2009-2013
1.5.	Kobilerin yeni standartlara uyum sağlaması için gerekli danışmanlık hizmetini vermek	Yıllık %10 artış	2009-2013
1.6.	Firmalar için danışmanlık merkezi kurmak	5 Firma/Yıl	2009-2013
Projeler			
Proje 29	Kamu kurumları, KOBİ'ler gibi sanayi kuruluşları ile işbirliği protokolleri oluşturmak, mevcut protokollerin içeriğini geliştirmek		
	*Bu protokoller derlenecek ve arşivlenecektir. * İlgili protokollerin Gazi' deki muhatapları ile yılda bir kez toplantı yapılarak protokolün işlerliği izlenecektir. * İvedik Bölge Sanayii ile yapılan protokoldeki eğitim prog-ramları hayata geçirilecektir		
Performans Göstergeleri			
	1 Sanayi kuruluşları ile ortak yürütülen proje sayısı		
	2 Sanayi kuruluşlarına verilen danışmanlıkların sayısı		
	3 KOBİ destekli araştırma projesi sayısı		
	4 Merkeze başvuru yapan firma sayısı		
	5 Ortak üretilen patent ve ürün sayısı		
	6 Danışmanlık verilen firmaların memnuniyet katsayısı		
HEDEF 2			
Finansal kaynakların geliştirilmesi		ALT HEDEFLER	YILLAR
2.1.	Araştırma faaliyetlerinde üniversite dışı finans kaynaklarının kullanımını arttırmak		2009-2013
2.2.	Döner sermaye işletmesi kaynaklarını arttırmak	%10/yıl artış	2009-2013
2.3.	Paydaşlardan finansal destek sağlamak ve geliştirmek	Bütçenin % 1'i kadar artış	2009-2013
2.4.	BAP'ın desteklediği projelerden Üniversiteye geri dönüş sağlanması	BAP'a aktarılan kaynakların en az %5/yıl	2009-2013
Projeler			
Proje 30	Üniversite içi ve dışından sağlanacak mali kaynakları artırıcı projeler geliştirmek		
	*Gazi mezunlarını parasal destekte bulunmaya özendirilecek organizasyonlar yapılacaktır.		
Performans Göstergeleri			
	Araştırma projelerindeki üniversite dışı destek miktarının toplam proje bütçesine oranı		
	1		
	2 Dış destekli proje sayısının toplam proje sayısına oranı		
	3		
	Döner sermaye gelirlerinin son beş yılın ortalamasına oranı		
	3		
	4 Paydaşlardan sağlanan toplam finansal desteğin toplam proje bütçesine oranı		
	4		

\* İkinci düzeyde belirtilenler hedeflere ulaşmak için belirlenmiş stratejilerdir.

<b>Vizyon Boyutu 7</b>	<b>Paydaşları ile karşılıklı etkileşim içerisinde, geri bildirimine dayalı istekler doğrultusunda değişime açık alt yapıyı oluşturmak</b>	<b>HEDEF 1</b>			
		<b>Paydaşlarla iletişim faaliyetlerinin geliştirilmesi</b>		ALT HEDEFLER	YILLAR
		1.1.	Yurtiçi ve yurtdışı üniversite ve araştırma kurumları ile iletişim ve işbirliğini arttırmak	İşbirliği yapılan kurum sayısında artış 2 adet/yıl	2009-2013
		1.2.	Kamu ve özel sektör ile işbirliğinin geliştirilmesine yönelik her kademedeki faaliyetleri arttırmak	İşbirliği yapılan kurum sayısında artış 2 adet/yıl	2009-2013
		1.3.	Hizmet alanların memnuniyetinin artırılması		
		<b>Projeler</b>			
		<b>Proje 31</b>	Paydaşlarla işbirliğini geliştirip koordine edecek programları geliştirmek		
			* Paydaş Memnuniyet Anketleri GÜADEK tarafından hazırlanacaktır.		
			* Mezunlar Derneği faaliyetleri paydaş işbirliği amacı da güdecektir		
		<b>Performans Göstergeleri</b>			
	1 Ortak etkinlik sayısının son beş yıl ortalamasına oranı				
	2 Zamanında terfi ettirilen personel sayısı ve oranı				
	2 Mezunlar Derneği'ne üye olan mezun sayısının toplam mezun sayısına oranı				

<b>Vizyon Boyutu 8</b>	<b>Katılım, şeffaflık, ölçülebilirlik odaklı evrensel akademik ve etik değerlerden ödün vermeyen bir yönetim anlayışının benimsendiği bir kurum olmak</b>	<b>HEDEF 1</b>			
		<b>Akademik ve İdari Birimlerin esnek, dinamik, şeffaf ve işbirlikçi bir yapıya kavuşturulması</b>		ALT HEDEFLER	YILLAR
		1.1.	Fakülte ve yüksek okullarda akademik kurullarının etkin şekilde işletilmesinin sağlanması		2009-2013
		1.2.	Üniversite yönetiminin ve senatonun kararlarının yayımlanması		2009-2013
		1.3.	Akademik ve idari yükselmelerde etik değerlerin ve ölçülebilir performans kriterlerinin öne çıkarılarak yapılması		2009-2013
		1.4.	Stratejik Plana uygun bir yönetim biçiminin etkin şekilde uygulanması		2009-2013
		<b>Projeler</b>			
		<b>Proje 32</b>	Akademik ve idari personelin performansını ölçmeye yönelik proje geliştirmek		
		<b>Proje 33</b>	Katılımı arttıracak yönetim biçimlerini destekleyecek proje geliştirmek		
		<b>Proje 34</b>	Üniversitede toplam kalite çalışmalarına başlamak		
<b>Proje 35</b>	Üniversite birimlerinde randevu sistemine geçilmesi				
<b>Performans Göstergeleri</b>					
	1 Paydaş memnuniyetindeki artış				

\* İkinci düzeyde belirtilenler hedeflere ulaşmak için belirlenmiş stratejilerdir.

## 5.5. Projelerle İlgili Birimler

VİZYON BOYUTU	PROJELER	İLGİLİ BİRİMLER																		
		FAKÜLTE / Y.O / M.Y.O	ENSTİTÜLER	ARAŞTIRMA MERKEZLERİ	BİLİMSEL ARAŞTIRMA PROJELERİ	SAĞLIK,KÜLTÜR VE SPOR DAİRESİ BAŞKANLIĞI	ÖĞRENCİ İŞLERİ DAİRESİ BAŞKANLIĞI	İDARİ VE MALİ İŞLER DAİRESİ BAŞKANLIĞI	PERSONEL DAİRESİ BAŞKANLIĞI	STRATEJİ GELİŞTİRME DAİRE BAŞKANLIĞI	BİLGİ İŞLEM DAİRESİ BAŞKANLIĞI	KÜTÜPHANE VE DOKÜMANTASYON DAİRESİ BAŞKANLIĞI	YAPI İŞLERİ DAİRESİ BŞKANLIĞI	PATENT OFİSİ	GENEL SEKRETERLİK	REKTÖRLÜK				
VİZYON BOYUTU 1	P1	x	x	x								x				x				
	P2	x	x													x				
	P3	x	x	x	x									x						
	P4	x	x	x	x															
	P5	x	x	x												x	x			
VİZYON BOYUTU 2	P6	x	x	x					x	x						x	x			
	P7	x	x						x											
VİZYON BOYUTU 3	P8	x	x														x			
	P9	x	x														x			
	P10	x	x														x			
VİZYON BOYUTU 4	P11	x	x														x			
	P12	x	x														x	x		
	P13	x	x					x									x	x		
	P14	x	x		x		x	x									x	x		
	P15	x	x						x								x	x		
	P16	x	x					x						x			x	x		
	P17	x	x														x	x		
	P18	x	x									x					x	x		
	P19	x	x									x					x	x		
	P20	x	x	x				x	x	x						x		x	x	
	P21	x	x	x												x		x	x	
	P22	x	x		x													x	x	
	P23	x	x		x													x	x	
	P24	x	x		x													x	x	x
P25	x	x															x	x		
P26	x	x															x	x		
P27	x	x															x	x		
VİZYON BOYUTU 5	P28	x	x	x														x	x	
VİZYON BOYUTU 6	P29	x	x	x															x	x
	P30	x	x	x															x	x
VİZYON BOYUTU 7	P31	x	x	x	x	x		x	x		x	x	x	x				x	x	
VİZYON BOYUTU 8	P32	x	x																x	x
	P33	x	x	x	x	x		x	x	x	x	x	x	x	x				x	x
	P34	x	x	x	x	x		x	x	x	x	x	x	x	x				x	x
	P35	x	x		x	x		x	x			x	x	x	x				x	x

## 6. MALİ KAYNAK İHTİYACI

### 6.1. Birim Bazında Stratejik Plan Maliyet Tablosu

BİRİMLER	2009	2010	2011	2012	2013
<b>İDARI BİRİMLER</b>	<b>82.047.998</b>	<b>86.671.612</b>	<b>92.738.625</b>	<b>99.230.329</b>	<b>106.176.452</b>
<b>Fakülteler Toplamı</b>	<b>140.325.952</b>	<b>149.850.073</b>	<b>160.339.578</b>	<b>171.563.349</b>	<b>183.572.783</b>
Diş Hekimliği Fak.	9.481.516	10.116.140	10.824.270	11.581.969	12.392.706
Eczacılık Fak.	5.170.368	5.525.042	5.911.795	6.325.621	6.768.414
Endüstriyel Sanatlar Eğitim Fak.	3.644.523	3.898.885	4.171.807	4.463.833	4.776.302
Fen Edebiyat Fak.	14.063.003	15.050.813	16.104.370	17.231.676	18.437.893
Gazi Eğitim Fak.	18.717.936	20.020.158	21.421.569	22.921.079	24.525.554
Güzel Sanatlar Fakültesi	340.065	362.562	387.941	415.097	444.154
Hukuk Fak.	2.328.371	2.487.670	2.661.807	2.848.133	3.047.503
İktisadi ve İdari Bilm.Fak.	9.671.048	10.340.305	11.064.126	11.838.615	12.667.318
İletişim Fak.	2.414.564	2.583.857	2.764.727	2.958.258	3.165.336
Mesleki Eğitim Fak.	8.343.831	8.912.936	9.536.842	10.204.420	10.918.730
Mühendislik-Mimarlık Fak.	17.670.237	18.711.062	20.020.836	21.422.295	22.921.856
Teknik Eğitim Fakültesi Fak.	13.048.201	13.943.219	14.919.244	15.963.591	17.081.043
Tıp Fak.	32.087.000	34.319.436	36.721.797	39.292.322	42.042.785
Ticaret ve Turizm Eğitim Fak.	3.345.289	3.577.988	3.828.447	4.096.438	4.383.189
<b>Yüksekokullar Toplamı</b>	<b>4.419.488</b>	<b>4.724.582</b>	<b>5.055.303</b>	<b>5.409.174</b>	<b>5.787.816</b>
Beden Eğitimi ve Spor Yüksekokulu	3.318.383	3.545.684	3.793.882	4.059.454	4.343.615
Hemşirelik Yüksekokulu	913.371	978.067	1.046.532	1.119.789	1.198.174
Dr. Refik Saydam Sağlık Yüksekokulu	131.938	140.965	150.833	161.391	172.688
Yabancı Diller Yüksekokulu	55.796	59.866	64.057	68.541	73.338
<b>Meslek Yüksekokulları Toplamı</b>	<b>3.586.468</b>	<b>3.836.755</b>	<b>4.105.328</b>	<b>4.392.701</b>	<b>4.700.190</b>
Ankara M.Y.O.	494.522	528.246	565.223	604.789	647.124
Atatürk M.Y.O.	885.829	947.209	1.013.514	1.084.460	1.160.372
Beyazarı Teknik Bilimler M.Y.O.	354.710	378.450	404.942	433.287	463.618
Gazi M.Y.O.	586.841	627.899	671.852	718.882	769.203
Tapu - Maliye M.Y.O.	429.324	460.232	492.448	526.920	563.804
Polatlı Teknik Bilimler M.Y.O	78.277	83.934	89.809	96.096	102.823
Sağlık Hizmetleri Meslek Y.O.	756.965	810.785	867.540	928.268	993.246
<b>Enstitüler Toplamı</b>	<b>25.333.220</b>	<b>27.164.222</b>	<b>29.065.718</b>	<b>31.100.318</b>	<b>33.277.340</b>
Bilişim Enstitüsü	176.139	186.930	200.015	214.016	228.997
Eğitim Bilimleri Enstitüsü	8.052.748	8.637.652	9.242.288	9.889.248	10.581.495
Fen Bilimleri Enstitüsü	7.142.004	7.656.202	8.192.136	8.765.586	9.379.177
Kazaları Araştırma ve Önleme Enstitüsü	335.324	359.248	384.395	411.303	440.094
Sağlık Bilimleri Enstitüsü	3.827.401	4.104.558	4.391.877	4.699.308	5.028.260
Sosyal Bilimler Enstitüsü	5.799.604	6.219.632	6.655.006	7.120.857	7.619.317
Diğer Merkezler	36.400	37.853	40.503	43.338	46.372
Diğer Enstitüler	8.320	8.651	9.257	9.905	10.598
Sağlık Uygulama Araştırma Hastanesi	26.369.640	28.154.190	30.124.983	32.233.732	34.490.093
Özel Kalem	26.680.514	29.707.062	31.786.556	34.011.615	36.392.428
<b>TOPLAM</b>	<b>308.808.000</b>	<b>330.155.000</b>	<b>353.265.850</b>	<b>377.994.460</b>	<b>404.454.072</b>
Döner Sermaye	144.153.000	152.802.180	161.970.311	173.308.233	185.439.809
<b>GENEL TOPLAM</b>	<b>452.961.000</b>	<b>482.957.180</b>	<b>515.236.161</b>	<b>551.302.693</b>	<b>589.893.881</b>



## 6.2. Gelir Tahminleri

GELİR GRUPLARI	2008	2009	2010	2011	2012	2013
Hazine Yardımı	233.161.000,00	244.848.744,00	261.819.638,00	280.147.012,66	299.757.303,55	320.740.314,79
Örgün Öğretim Gelirleri	22.209.000,00	20.281.336,00	22.910.328,00	24.514.050,96	26.230.034,53	28.066.136,94
İkinci Öğretim Gelirleri	15.188.000,00	15.795.520,00	16.427.340,00	17.577.253,80	18.807.661,57	20.124.197,88
Araştırma Proje Gelirleri	22.650.000,00	23.556.000,00	24.498.240,00	26.213.116,80	28.048.034,98	30.011.397,42
Yaz Okulu Gelirleri	2.396.000,00	2.491.840,00	2.591.513,00	2.772.918,91	2.967.023,23	3.174.714,86
Tezsiz Yüksek Lisans Gelirleri	1.000.000,00	1.040.000,00	1.081.600,00	1.157.312,00	1.238.323,84	1.325.006,51
Gayrimenkul Satış ve Kira Gelirleri	390.000,00	405.600,00	421.824,00	451.351,68	482.946,30	516.752,54
Diğer Gelirler	374.000,00	388.960,00	404.517,00	432.833,19	463.131,51	495.550,72
Döner Sermaye Gelirler	135.993.396	144.153.000	152.802.180	161.970.311	173.308.233	185.439.809
<b>Üniversite Geliri</b>	<b>433.361.396</b>	<b>452.961.000</b>	<b>482.957.180</b>	<b>515.236.161</b>	<b>551.302.692</b>	<b>589.893.881</b>

## 7. İZLEME VE DEĞERLENDİRME

Stratejik Planın onaylanıp, yürürlüğe girmesinden sonra başlayan izleme ve değerlendirme süreci, amaç ve hedeflere ne ölçüde ulaşıldığının belirlenmesi ve belirlenen eksikliklerin giderilmesi açısından önem taşımaktadır.

İzleme, Stratejik Plan uygulamasının sistematik olarak takip edilmesi ve raporlanmasıdır. Değerlendirme ise uygulama sonuçlarının amaç ve hedeflere kıyasla ölçülmesi ve söz konusu amaç ve hedeflerin tutarlılık ve uygunluğunun analiz edilmesidir.

İzleme ve Değerlendirme sürecinde, Planın her aşamasında Üst Yönetim ve Üniversitemiz birimlerine geri bildirim sağlanarak, sunulan hizmetlerin Toplam Kalite Yönetimi çerçevesinde daha kaliteli, verimli ve etkili bir şekilde yerine getirilmeleri sağlanacaktır. Ayrıca iki yılın sonunda hedeflerin dönemin şartlarına uygun olarak revize edilmesi sağlanacaktır.

Üniversitemiz bünyesinde Stratejik Planın izleme ve değerlendirme aşamasında GÜADEK yetkilendirilmiştir. GÜADEK'in yanı sıra Üniversitemiz birimleri bünyesinde de gerekli birimlerin kurulması öngörülmektedir. İdari Faaliyet Raporu, Performans Programı, Özdeğerlendirme Raporu vb. raporlar belirli periyotlarda hazırlanarak Planın izleme süreci ve söz konusu raporlar çerçevesinde yapılacak analizler sonucunda da değerlendirme süreci yerine getirilecektir.

## İÇ PAYDAŞLAR

Akademik Personel  
İdari Personel  
Diğer Çalışanlar  
Araştırma ve Uygulama Merkezleri  
Öğrenciler  
Veliler

## DIŞ PAYDAŞLAR

ABD İşçi Birlikleri Kooperatifleri  
ABD Kaliforniya Kırsal Kooperatifler  
Merkezi  
ABD Ulusal Çiftçi Kooperatifleri  
Konseyi  
Adalet Bakanlığı  
Akbank  
Alevilik-Bektaşılık Üzerine Çalışmalar  
Yapan Yurtdışındaki ve Yurtdışındaki  
Dernek ve Vakıflar  
Amatör Spor Kulüpleri ve  
Konfederasyonu  
Anadolu Aslanları İşadamları Derneği  
Anadolu Kalkınma Vakfı  
Anadolu Kültür A.Ş.  
Anadolu Üniversitesi Yurtdışında  
Yaşayan Türklerin Sorunlarını  
Araştırma ve Uygulama Merkezi  
Ankara Diş Hekimleri Odası  
Ankara Giyim Sanayiciler Derneği  
ANKOS, OBES; Protokol Kullanıcıları  
Askeri Kuruluşlar  
Avrasya Stratejik Araştırmalar Merkezi  
Avrupa Araştırma Alanı (European  
Research Area-ERA)  
Avrupa- Asya Birliği Türk Ekonomik,  
Sosyal ve Kültürel Araştırmalar Vakfı  
Avrupa Birliği  
Avrupa Birliği Kooperatif Örgütleri  
Bakanlıklar ve Diğer Resmi Kurumlar  
Bankalar  
Barolar  
Basın İlan Kurumu  
Basın Yayın Kuruluşları  
Başbakanlık  
Başbakanlık Avrupa Birliği Genel  
Sekreterliği  
Başbakanlık Tanıtma Fonu  
Başbakanlık Tanıtma Fonu Kurulu  
Başkanlığı  
Başbakanlık Türkiye İşbirliği Ve  
Kalkınma Dairesi Başkanlığı (TİKA)  
Bayındırlık ve İskan Bakanlığı  
Birleşmiş Milletler Mülteciler Yüksek  
Komisyonu  
BM Çocuk Fonu (UNICEF)  
BM Enformasyon Merkezi (UNIC)  
BM Kalkınma Fonu (UNDP)  
BM Nüfus Fonu (UNFPA)  
British Council  
Büyükelçilikler  
Cumhuriyet Başsavcılığı  
Çağdaş Gazeteciler Derneği  
Çalışma ve Sosyal Güvenlik Bakanlığı  
Çevre ve Orman Bakanlığı  
Danıştay  
Devlet Bakanlığı (Türk Cum. Sor.)  
Devlet Malzeme Ofisi  
Devlet Su İşleri Genel Müdürlüğü  
Dış Ekonomik İlişkiler Kurulu (DEİK)  
Dış İlişkiler ve Yurtdışı İşçi Hizmetleri  
Genel Müdürlüğü (DIYİH)  
Dışişleri Bakanlığı - Yasa Dışı Göç  
Kontrolü Dai. Bşk.  
Dışişleri Bakanlığı - Yurtdışında Yaşayan  
Türkler Göç İltica ve Emlak Genel  
Müdürlüğü  
Dışişleri Bak.  
Diğer Bilgi İşlem Daire Başkanlıkları

Diğer Devlet Hastaneleri ve Özel Hastaneler  
Diğer Eğitim Kuruluşları Olan Üniversiteler  
Diğer Kamu Kuruluşları  
Diğer Resmi Kurumlar Bireyler  
Diğer Tıp Fakülteleri  
Diploma Alanlarımıza Uygun Bazı Hizmet Sektörleri (Resim Müzik ve Yabancı Dil ile Rehberlik ve Psikolojik Danışma Mezunlarımızın Çalıştığı Kurumlar  
Doğu Türkistan Vakfı  
Devlet Planlama Teşkilatı (DPT)  
Dünya Bankası Türkiye Ofisi  
Dünya Sağlık Örgütü Türkiye Ofisi (WHO)  
Eczacılar  
Emekli Sandığı  
Emniyet Genel Müdürlüğü  
Enerji Bakanlığı  
Firmalar- Sağlayıcı Kuruluşlar  
Goethe Enstitüsü  
Görsel ve Yazılı Yayın Kuruluşları  
Gümrük Müsteşarlığı  
Halk Sağlığı Laboratuvarları  
Halkla İlişkiler ve Tanıtım Derneği  
Hasta ve Hasta Yakınları  
Hayvan Etik Kurulu  
Hazır Giyim Üretim Firmaları  
Hazine Müsteşarlığı  
Hekimler  
İcra Müdürlükleri  
İçişleri Bakanlığı  
İKB  
İl Sağlık Müdürlüğü  
İlköğretim ve Ortaöğretim Kurumları  
İslam Kalkınma Bankası  
İstanbul Tekstil ve Konfeksiyon İhracatçı Birlikleri  
İş ve İşçi Bulma Kurumu  
İşverenler  
Jandarma Genel Komutanlığı  
Kalibratör Satan Firmalar  
Kamu İhale Kurumu  
KİK  
KİT'ler  
KOBİ'ler  
Köy Kalkınma ve Diğer Tarımsal Amaçlı Kooperatif Birlikleri Merkez Birliği

Kredi ve Yurtlar Kurumu  
Kuvvet Komutanlıkları  
Kuyumculuk Üretim Firmaları ( Beypazarı, İstanbul Kuyumcular Odası ve Ankara Kuyumcular ve Saatçiler Odası)  
Küçük ve Orta Ölçekli Sanayiye Geliştirme ve Destekleme İdaresi Başkanlığı  
Kültür ve Turizm Bakanlığı  
Lise ve Dershaneler  
Makine Kimya Enstitüsü  
Maliye Bakanlığı  
Milli Eğitim Bakanlığı  
Meslek Kuruluşları(Endüstriyel Tasarımcılar Meslek Kuruluşu, Grafikerler Meslek Kuruluşu vb.)  
Meslek Odaları  
Meslek Yüksekokulları  
Mezunlar Derneği  
Mezunların İstihdam Edildiği Kamu/Özel Sektör Kuruluşları  
Milli Eğitim Bakanlığı  
Milli Eğitim Bakanlığına Bağlı Resmi ve Özel Okullar  
Milli Olimpiyat Komitesi  
Milli Savunma Bakanlığı  
Milli İstihbarat Teşkilatı  
Moda Tasarımcılar Derneği  
Organizasyon Şirketleri  
Öğrenci Seçme Ve Yerleştirme Merkezi  
Özel Spor Merkezleri  
Polis Akademisi  
Profesyonel Spor Klüpleri  
Radyo ve Televizyon Yayımcıları Derneği  
Reklam Ajansları  
Sağlık Bakanlığı  
Sağlıkla İlgili Çeşitli Kuruluşlar  
Sanayi Kuruluşları  
Sanayi ve Meslek Kuruluşlarının Temsilcileri  
Sanayi ve Ticaret Bakanlığı  
Sanayi ve Ticaret Bakanlığı Teşkilatlandırma Genel Müdürlüğü  
Sayıştay  
Sendikalar  
Sivil Toplum Kuruluşları  
Sivil Toplum Örgütleri ( Atatürkçü Düşünce Derneği, Kız Teknik Öğretmenler Derneği, Okul Öncesini

Geliştirme Derneği, AÇEV, Tüketici Hakları Derneği)  
Sivil Toplum Örgütleri(Uluslar arası Plastik Sanatlar Derneği, Birleşmiş resamlar ve Heykeltıraşlar Derneği, Türk Seramik Derneği)  
Sosyal Araştırma Merkezleri  
Sosyal Güvenlik Kurumu  
Sosyal Yardımlaşma ve Dayanışma Teşvik Fonu  
Stratejik Araştırmalar Merkezi  
Tabipler Odası  
Tapu Kadastro Genel Müdürlüğü  
Tapu Kadastro Meslek Yüksekokulu Müdürlükleri  
Tarım Köy İşleri Bakanlığı Teşkilatlanma ve Destekleme Genel Müdürlüğü  
Tarımsal Amaçlı veya Tarım Dışı Amaçlı Tüm Kooperatifler  
Tedarikçiler  
TEDAŞ-TEİAŞ  
Türk Telekom  
Telekomünikasyon Kuruluşları  
TİKA  
TÖMER  
Türk Standartları Enstitüsü  
TUBİTAK - ULAKBİM  
TUBİTAK-TUBA  
Türk Akreditasyon Kurumu  
Türk Diş Hekimleri Birliği  
Türk Sanayicileri ve İşadamları Derneği ( TUSİAD)  
Türk Standartları Enstitüsü  
Türkiye Araştırmaları Merkezi  
Türkiye Esnaf ve Sanatkarlar Kredi ve Kefalet Kooperatifleri Birlikleri Merkez Birliği  
Türkiye Gazeteciler Federasyonu  
Türkiye Kent Kooperatifleri Merkez Birliği  
Türkiye Kooperatif Ve Büro İşçileri Sendikası  
Türkiye Kooperatifçilik Kurumu  
Türkiye Milli Kooperatifler Birliği  
Türkiye Odalar ve Borsalar Birliği (TOBB)  
Türkiye Tarım Kredi Kooperatifleri Merkez Birliği  
Türkiye'deki Elçilikler  
Türkmeneli Kültür Vakfı

Uluslararası Göç Örgütü(IOM)  
Ulusal Çevre ve Radyasyon Güvenliği Kuruluşları  
Ulusal ve Uluslar arası Eğitim ve Araştırma Kurumları  
Uluslar arası Çalışma Örgütü (ILO)  
Uluslar arası Kooperatifler Birliği  
UNESCO Türkiye Milli Komisyonu  
Üniversiteler  
Üniversitelerarası Kurul  
Üniversitelerin Bilgi-Belge Yönetim Bölümleri  
Üniversitelerin Hemşirelik ve Sağlık Yüksekokulları  
Vakıflar Genel Müdürlüğü  
Yabancı Büyükelçilikler Birimleri  
Yayınevleri  
Yerel Yönetimler  
YÖK  
Yurtdışına Çıkan Öğrencilerin Görüşükleri Elçilikler  
Yurtiçi Yurtdışı Kütüphaneler  
Yükseköğrenim Kredi ve Yurtlar Kurumu